

BUDAPEST FŐVÁROS FŐPOLGÁRMESTERI HIVATAL		
IKTATÓSZÁM: 15/5-4.3/2019		
IKTATVA: 2019 AUG 13.		
MELLÉKLET 5+ 1. sz.	ÜGYINTÉZŐ Ecsedi Noémi	ELŐZMÉNY üi

ikt. szám:

## TERVEZÉSI SZERZŐDÉS

amely létrejött egyrészről:

### Budapest Főváros Főpolgármesteri Hivatal

Képviseli: *Sáradi Kálmánné dr. főjegyző*

Székhely: 1052 Budapest, Városház utca 9-11.

Adószám: 15490012-2-41

Törzskönyvi azonosító szám: 490012

KSH statisztikai számjel: 15490012-8411-325-01

ÁHTI azonosító: 729028

Fizetési (bank)számlaszám: 11784009-15735636-00000000

mint megrendelő (a továbbiakban: **Megrendelő**),

másrészről a

### Hungaroproject Mérnökiroda Korlátolt Felelősségű Társaság

Képviseli: *Rajkai Ferenc Vilmos*

Székhely: 1016 Budapest, Naphegy u. 38. 4. em. 2.

Cégjegyzékszám: 01 09 163912

Adószám: 10699883-2-41

Fizetési (bank)számlaszám: OTP Bank 11705008-20455756-00000000

mint tervező (a továbbiakban: **Tervező**, Megrendelő és Tervező együttesen: **Felek**)

között az alulírott helyen és időben az alábbi feltételekkel:

## 1. Preambulum

1.1 A jelen szerződést Budapest Főváros Főpolgármesteri Hivatal, mint Ajánlatkérő Megrendelő és Tervező, mint nyertes Ajánlattevő a közbeszerzésekről szóló 2015. évi CXLI. törvény (a továbbiakban: Kbt.) alapján lefolytatott „**Városháza Régi Trafóház (Merlin) épületben lévő ELMŰ 10kV-os kapcsolóállomás áthelyezésének tervezése és engedélyeztetése**” tárgyú, nemzeti eljárásrend szerinti, Kbt. 113. § alapján induló közbeszerzési eljárás eredményeként, a nyertes Ajánlattevő által benyújtott ajánlat (1. számú melléklet: Felolvasólap) alapján és arra tekintettel írják alá.

1.2. Felek rögzítik, hogy a közbeszerzési eljárás során keletkezett iratokat úgy kell tekinteni, mint amelyek jelen szerződéssel együtt olvasandók és értelmezendők, különös tekintettel az alábbi dokumentumokra (továbbiakban: közbeszerzési eljárás dokumentumai):

- Közbeszerzési Dokumentumok;
- a közbeszerzési eljárás során kibocsátott kiegészítő tájékoztatások (adott esetben);
- Tervező nyertes ajánlata;
- adott esetben Tervező által benyújtott hiánypótlás, felvilágosítás, indokolás.



\*1000079734553\*

A felsorolt dokumentumok tartalma közti ellentmondás esetén Felek az alábbi értelmezési sorrendet veszik figyelembe: a) Szerződés b) Műszaki leírás c) Eljárást megindító felhívás d) Kiegészítő tájékoztatás e) további Közbeszerzési Dokumentumok e) Tervező nyertes ajánlata, hiánypótlása, felvilágosítása.

## 2. A szerződés tárgya, hatálya

2.1. Megrendelő a jelen Szerződésben foglaltak alapján a Tervezőt megbízza, Tervező pedig elvállalja a **„Városháza Régi Trafóház épületben lévő ELMŰ 10kV-os kapcsolóállomás áthelyezésének tervezése és engedélyeztetése”** tárgyú tervezési munka megvalósítását, a Városháza Régi Trafóház (Merlin) épületében lévő ELMŰ 10kV-os kapcsolóállomás **áthelyezésének kiviteli tervezését, új kapcsolóállomás létesítésének tervezését** a Városháza épületében a Gerlóczy u. 4. szám alatti, ELMŰ használatú helyiségben, **továbbá a megvalósításhoz szükséges engedélyek beszerzését**, illetve a **tervezéshez és engedély megszerzéséhez szükséges minden tevékenység elvégzését**, amely magában foglalja többek között az alábbi munkarészeket:

### A. Feladatrész

- I. Kapcsolóállomás áthelyezésének tervezése az ELMŰ HCSO/3307-1/2018 iktatószámú, 2018. július 23-án kelt tájékoztatásban foglalt követelmények szerint.
- II. Kapcsolóállomás fogadását szolgáló helyiség szükség szerinti átalakításának megtervezése az ELMŰ által meghatározott, és a vonatkozó szabályozási környezetnek megfelelő követelmények szerint.
- III. A Kapcsolóállomás helyiség kialakítására vonatkozó műszaki dokumentációk ELMŰ részére való benyújtása jóváhagyásra, az ELMŰ jóváhagyás megszerzése.
- IV. Kapcsolóállomás áthelyezésének megtervezése,
  - az új helyiségbe középvezetékű berendezések elhelyezésének tervezése
  - az új helyiségig középvezetékű (10 kV-os) kábelnyomvonalak tervezése
  - meglévő kábelnyomvonal bontási tervének elkészítése és ELMŰ jóváhagyás megszerzése
  - az átépítés időtartamára kialakítandó, az üzemvitel folyamatosságát biztosító ideiglenes megoldások kidolgozása, a kiváltás technológiai ütemtervének kidolgozása.
  - az áthelyezésre vonatkozó engedélyek megszerzése
  - ELMŰ illetékeseivel kapcsolattartás, egyeztetések lefolytatása, már kiadott MGT-k (műszaki gazdasági tájékoztató) szükség szerinti felülvizsgálata
  - kiviteli terv szintű engedélyezési dokumentációk elkészítése, áramszolgáltatói jóváhagyások beszerzése
  - közreműködés vezetékjogi, használati jogi és bontási engedélyezési eljárás lefolytatásában
  - tervezéshez, engedélyezéshez szükséges közműadatok beszerzése, közműegyeztetések elvégzése, földhivatali és szakhatósági ügyintézés, alaptérkép készítése, változási vázrajzok elkészítése
  - engedélyezési dokumentációk összeállítása, leadása ELMŰ részére, engedélyezési eljárásban való közreműködés,
  - a területileg illetékes hatóságokkal, illetve útkezelővel előzetesen egyeztetett és jóváhagyott forgalomtechnikai terv készítése a kivitelezési munkákhoz.
- V. Kapcsolóállomás áthelyezésére vonatkozó engedélyezési tervek engedélyezésre történő benyújtása, a szükséges egyeztetések lefolytatása .



## B. Feladatrész

- VI. ELMŰ engedély megszerzése.
- VII. A kapcsolóállomás helyiség átalakítására vonatkozó Örökségvédelmi engedélyezési műszaki dokumentáció készítése, a dokumentáció illetékes hatóság részére történő benyújtása, a jogerős örökségvédelmi engedély megszerzése.
- VIII. Kivitelezési terv és Tender műszaki dokumentáció készítése, mely tartalmazza a megvalósításra vonatkozó árazott és árazatlan tételes tervezői költségvetési kiírást.

A Tervezési feladat további részletezését a Szerződés 2. sz. mellékletét képező Műszaki Leírás tartalmazza.

2.2. Jelen szerződés a Felek általi kölcsönös aláírás napján lép hatályba, és a felek kölcsönös teljesítéséig tartó határozott időtartamra jön létre. Ha az aláírások nem ugyanazon a napon történnek, a hatályba lépés időpontja az utolsó aláírás napja.

a) Az engedélyezési dokumentáció ELMŰ részére engedélyezésre történő benyújtásának határideje **a jelen szerződés aláírásától számított 145 (száznegyvenöt) naptári nap<sup>1</sup>**.

b) Az örökségvédelmi engedélyezési műszaki dokumentáció elkészítésének, a dokumentáció hatóság részére történő benyújtásának, valamint az örökségvédelmi engedély megszerzésének, továbbá a kivitelezési terv és tender műszaki dokumentáció készítésének teljesítési határideje: az ELMŰ engedély kézhezvételétől számított 20. (huszadik) naptári nap.

Az előteljesítés megengedett.

### 3. Tervezési díj, pénzügyi ütemezés és fizetési feltételek

3.1. Tervezőt a jelen Szerződésben rögzített feladatok szerződésszerű teljesítése esetén **összesen 7.885.000 Ft, azaz Hétmillió-nyolcszáznyolcvanötezer forint + az adófizetési kötelezettség keletkezésének napján érvényes ÁFA összegű tervezési díj** illeti meg.

Tervező 1 db részszámla és 1 db végszámla benyújtására jogosult:

- részszámláját a 2. I-V. pontban (A feladatrész) foglalt munkarészek teljesítését, az engedélyezési dokumentáció ELMŰ részére történő benyújtásának teljesítését, az ELMŰ átvételi igazolásának Megrendelő részére történő átadását követően, és a Megrendelő által aláírt teljesítésigazolás alapján nyújthatja be. A részszámla összege a tervezési díj 60%-a, azaz 4.731.000 Ft + ÁFA.
- végszámláját a 2. VI-VIII. pontban (B feladatrész) foglalt munkarészek teljesítését, azok Megrendelő részére történő átadását, a jogerős engedély megszerzését követően, a Megrendelő által aláírt teljesítésigazolás alapján nyújthatja be. A végszámla összege a nettó tervezési díj fennmaradó összege a tervezési díj 40%-a, azaz 3.154.000 Ft + ÁFA.

3.2. Tervező a tervezési díj ellenében köteles szerződéses kötelezettségeit teljeskörűen, határidőben teljesíteni. Tervező tudomásul veszi, hogy a tervezési díj a Tervező szerződéses kötelezettségeihez tartozó összes költséget és hasznot tartalmazza.

3.3. Tervező a szerződés aláírásával visszavonhatatlanul kijelenti, hogy a szerződéses feladatait és kockázatokat felmérte, és az azokkal összefüggő valamennyi felmerülhető közvetlen és közvetett költségre, kiadásra a Szerződés 3.1. pontja által meghatározott Tervezési díjban kellő mértékű fedezetet kalkulált.

3.4. Felek megállapodnak, hogy a tervezési díj tartalmazza a vállalt feladatok elvégzéséhez kapcsolódó valamennyi hatósági, szakhatósági díjat, illetéket, és a teljesítés során esetlegesen felmerülő valamennyi költséget, ide értve különösen a terveknek az engedélyezés során felmerülő esetleges átdolgozásából,

<sup>1</sup>A teljesítési határidő értékelési szempont, ezért szerződéskötéskor a nyertes ajánlata alapján töltendő ki, de minimum 90 naptári nap, maximum 150 naptári nap.

módosításából, kiegészítéséből származó költségeit is. Amennyiben a Szerződés eltérően nem rendelkezik, Tervező a fenti tervezési díjon felül sem költség, sem egyéb jogcímen jelen szerződéses jogviszonyban igényt nem érvényesíthet Megrendelővel szemben. Tervező kijelenti, hogy a tervezői díj tartalmazza a szerződés megvalósításával kapcsolatos bármilyen művel, szellemi alkotással (különös tekintettel a Tervvel) összefüggő jogok átruházásának ellenértékét, így a Szerződés során létrejött művekkel kapcsolatos szerzői jogdíjakat is. A dokumentumok felett Megrendelő időbeli, valamint területi korlátozás nélküli, kizárólagos és harmadik személynek átadható felhasználási, használati jogot szerez, valamint jogot szerez arra is, hogy a dokumentumok részét vagy egészét maga felhasználja, megvalósítsa vagy megvalósíttassa, átdolgozza, átdolgoztassa, többszörözze (beleértve a képfelvétellel való rögzítést, a számítógéppel vagy elektronikus adathordozóra történő másolást is), harmadik személlyel közölje, nyilvánosságra hozza, felhasználására másnak engedélyt adjon, illetve a jelen pont szerinti felhasználási engedélyt másra átruházza.

3.5. Tervező a a Polgári Törvénykönyvről szóló 2013. évi V. törvény (a továbbiakban: Ptk.) 6:251. § (4) bekezdése szerint szavatol azért, hogy az általa, a Szerződés teljesítése keretében elkészítendő vagy biztosítandó bármely szellemi alkotások esetében a szellemi alkotások használatára vonatkozó jogok a Szerződés 3.4. pontjában írt rendelkezései szerinti engedélyezésére a Tervező minden korlátozás nélkül jogosult. Tervező szavatolja, hogy a Szerződés teljesítése során az általa teljesítendő feladatok tekintetében a szükséges szerzői jogok birtokában van, a Megrendelő Szerződés szerinti jogszerzését, illetve jogainak zavartalan gyakorlását harmadik személy joga nem akadályozza, illetve korlátozza.

3.6. Megrendelő kijelenti, hogy a 3.1. pont szerinti díj pénzügyi fedezete rendelkezésre áll, Megrendelő kifizetést az érvényes engedélyokirat szerinti határidőig teljesíthet, figyelemmel Budapest Főváros Önkormányzata és intézményei beruházási és felújítási tevékenysége előkészítésének, jóváhagyásának, megvalósításának rendjéről szóló 50/1998. (X. 30.) Főv. Kgy. rendeletben foglaltakra, illetve a főváros gazdálkodására és a főváros költségvetésére.

3.7. A számla benyújtásának feltétele a Megrendelő illetékes belső szervezeti egységének (Üzemeltetési Főosztály) vezetője által, a teljesítéstől számított 15 napon belül – 2 példányban - kiállított teljesítési igazolás a Kbt. 135. § (1) bekezdésében foglaltak szerint. A teljesítés akkor igazolható, ha megfelel a jelen szerződés 4.4. pontjában, a Műszaki leírásban és a jogszabályokban rögzített feltételeknek.

3.8. Tervező a Megrendelő nevére kiállított számlán (amelynek melléklete a 3.7. pont szerinti teljesítés igazolás) köteles feltüntetni a Megjegyzés rovatban a Üzemeltetési Főosztály megnevezést. Ennek hiányában, továbbá amennyiben a Tervező által kiállított számla nem felel meg a számvitelről szóló 2000. évi C. törvény, az általános forgalmi adóról szóló 2007. évi CXXVII. törvény és a vonatkozó egyéb hatályos jogszabályi előírásoknak, Megrendelő írásban jelzi a hibát Tervező részére, és kéri annak helyesbítését. Ezen esetekben Megrendelő fizetési késedelme kizárt.

3.9. Fizetési késedelem esetén Felek a Ptk. 6:155. §-ában, illetve a behajtási költségátalányról szóló 2016. évi IX. törvényben foglaltak alkalmazását írják elő.

3.10. Megrendelő az ellenszolgáltatást a számla kézhezvételétől számított 30 napon belül átutalással teljesíti a Tervező **OTP Bank 11705008-20455756-00000000 számú bankszámlájára**, a Kbt. bekezdései, a Ptk. 6:130. § (1) bekezdése és az adózás rendjéről szóló 2017. évi CL. törvényben foglaltak szerint. Megrendelő előleget nem fizet. Tervező a számláját a kiállítás dátumát követő 3 munkanapon belül köteles Megrendelőnek írásban igazoltan átadni. Postai feladás esetében a kézbesítés dátuma tekintendő a számla átvételének.

3

#### 4. Teljesítés

- 4.1. Tervező a Szerződésben foglaltaknak megfelelően köteles végezni az 2. mellékletben részletezett tervezési munkát.
- 4.2. Tervező a szolgáltatást a Megrendelő székhelyére, vagy az általa kijelölt helyre közvetlen kézbesítéssel teljesíti.
- 4.3. A tervezési szerződés teljesítése akkor minősül szerződésszerűnek, ha a korszerű műszaki követelményeknek, a hatósági és jogszabályi előírásoknak megfelel, valamint a jelen tervezési szerződésben rögzített megrendelői követelményeket is kielégíti. Ha az elkészült dokumentum vagy terv a fenti követelményeket nem elégíti ki, a szolgáltatás kellékhianyosnak tekintendő. A Tervezőt terhelő szavatossági felelősség tekintetében a Felek a Ptk. 6:251 §-ban szabályozott tervezési szerződésekre vonatkozó rendelkezéseit fogadják el irányadónak.
- 4.4. Megrendelő a 2.1. pontban meghatározott „A” feladatrészt teljesítése tekintetében elkészített műszaki dokumentáció, átvételének napjától számított 10 napon belül köteles azokat megvizsgálni, és amennyiben kifogása nincsen, a dokumentációt az ELMŰ részére történő benyújtásra jóváhagyni. A teljesítés akkor igazolható, ha a teljesítés igazolására kijelölt személy meggyőződött arról, hogy Tervező a 2.1. pontban meghatározott „A” feladatrészt I.-V. pontokban meghatározott szolgáltatásokat szerződésszerűen, megfelelő minőségben és szakmai színvonalon, hiba és hiánymentesen teljesítette, a szerződés szerinti dokumentációk elkészítésre és a Megrendelő részére átadásra és általa elfogadásra kerültek, az előírt jóváhagyásokat, és igazolásokat - így különösen az ELMŰ igazolását a műszaki dokumentáció engedélyezésre történő benyújtásáról - Tervező Megrendelő részére átadta, így a munka elvégzése, a teljesített szolgáltatás a kötelezettségvállalás tartalmának megfelelő.
- 4.5. Megrendelő a 2.1. pontban meghatározott „B” feladatrészt teljesítése tekintetében a véghatáridőre elkészített műszaki dokumentáció, átvételének napjától számított 10 napon belül köteles azokat megvizsgálni, és amennyiben kifogása nincsen, a szolgáltatást teljesítésigazolás átadásával elfogadni. A teljesítés csak akkor igazolható, ha a teljesítés igazolására kijelölt személy meggyőződött arról, hogy Tervező a 2.1. pontban meghatározott „B” feladatrészt VI.-VIII. pontokban meghatározott szolgáltatásokat szerződésszerűen, megfelelő minőségben és szakmai színvonalon, hiba és hiánymentesen teljesítette, a szerződés szerinti dokumentációk elkészítésre és a Megrendelő részére átadásra és általa elfogadásra kerültek, az előírt jóváhagyások, engedélyek megszerzéséről Tervező a hiteles dokumentumokat Megrendelő részére átadta, így a munka elvégzése, a teljesített szolgáltatás a kötelezettségvállalás tartalmának megfelelő.
- 4.6. Megrendelő a 4.4. pontban meghatározott időtartamon belül köteles a szolgáltatással szembeni konkrét kifogásait Tervezővel írásban közölni, továbbá, hogy a szolgáltatás mely részeit kell Tervezőnek kijavítani, kiegészíteni. Tervezőnek a szolgáltatást legkésőbb a Megrendelői észrevételek kézhezvételétől számított 10 naptári napon belül hibátlanná és teljessé kell tennie. A határidő elmulasztása esetén Megrendelő hibás teljesítési kötbérre jogosult.
- 4.7. Tervező a tervezési hibákért Megrendelővel szemben akkor is felelős, ha Megrendelő a tervek teljesítésként elfogadta, és engedélyezésre, illetve kivitelezés céljából továbbadta. Tervező teljesítését, jóállását, szavatosságát és kártérítési felelősségét nem korlátozza és nem zárja ki az, hogy a Feladat elvégzése során, illetőleg a tervek átadásakor a Megrendelő nem tesz kifogást a Tervező szerződéses kötelezettségeinek teljesítésével kapcsolatban.
- 4.8. Felek rögzítik, hogy a szerződés teljesülése során törekednek a környezetvédelmi szempontok figyelembe vételére. Felek az egymás közötti kommunikáció, információ és adatsere során törekednek az elektronikus felületek alkalmazására.
- 4.8. Tervezőnek a tervezés során figyelemmel kell lennie a környezetvédelmi műszaki szabványokra, különös tekintettel az alkalmazott anyagokra, kivitelezési technológiákra és hulladékkezelésre. Tervezőnek szolgáltatás nyújtása során törekednie kell a káros környezeti hatások minimalizálására különösen a szolgáltatáshoz felhasznált termékek/anyagok, a szolgáltatásban alkalmazott eljárások (kapcsolattartás, dokumentálás, stb. módja, eszköze), valamint a szolgáltatás során felhasznált energia, keletkezett hulladék kezelése tekintetében.

## 5. Szerződés megerősítése

5.1. Tervező a Szerződésben részletezett feltételek szerint kötbér fizetésére kötelezi magát arra az esetre, ha olyan okból, amelyért felelős, megszegi a szerződést. Mentese a kötbérfizetési kötelezettség alól, ha szerződésszegését kimenti.

5.2. Ugyanazon kötbéralap tekintetében csak egy kötbér alkalmazható. Megrendelő kötbérigényét attól függetlenül is érvényesítheti, hogy Tervező szerződésszegéséből származott-e kára. A kötbérigények érvényesítése nem zárja ki a szerződésszegésből eredő egyéb igények (pl. a kötbért meghaladó kár) érvényesítésének lehetőségét, valamint Megrendelő a szerződésszegéssel okozott kárának megtérítését akkor is követelheti, ha kötbérigényét nem érvényesítette.

5.3. Amennyiben Tervező a kötelezettségét a szerződés 2. 2. a) és b) pontjában meghatározott határidőn belül nem teljesíti, úgy Megrendelő minden késedelemmel érintett naptári napra késedelmi kötbér érvényesítésére jogosult.

Felek kikötik, hogy a késedelmi kötbér mértéke

a 2.2.a) pont szerinti határidő esetében minden késedelemmel érintett naptári nap után a nettó tervezési díj 1 %-a, de legfeljebb 25 %-a,

a 2.2.b) pont szerinti határidő esetében minden késedelemmel érintett naptári nap után a nettó tervezési díj 1 %-a, de legfeljebb 25 %-a.

5.4. Amennyiben a 4.5 pontban foglaltak szerinti határidő eredménytelenül telik el, Megrendelő hibás teljesítési kötbérre jogosult., melynek mértéke a nettó tervezési díj 1 %-a, de legfeljebb 25 %-a.

5.5. A szerződés Tervezőnek felróható okból történő meghiúsulása esetén, valamint ha a késedelmi és hibás teljesítési kötbér mértéke eléri a maximumot, a szerződést Megrendelő azonnali hatállyal felmondhatja, valamint az annak alapjául szolgáló szerződésszegés beálltától meghiúsulási kötbérre jogosult, melynek mértéke a nettó tervezési díj 25 %-a.

5.6. Megrendelő kötbérigényét írásban köteles közölni Tervezővel, külön megjelölve annak jogalapját és összegét.

5.7. Megrendelő az esedékes kötbér iránti igényét önálló pénzügyi bizonylat (számla vagy egyéb pénzbekérő) kibocsátásával jogosult érvényesíteni, melyet a Tervező a kézhezvételtől számított 30 napon belül köteles kiegyenlíteni. Tervező a pénzügyi bizonylat kézhezvételétől számított 5 munkanapon belül vitathatja a kötbérigény jogosságát vagy összegét.

5.8. Tervező a Kbt. 134. § (2) és (4) bekezdés szerinti biztosítékot nyújt Megrendelőnek a Kbt. 134. § (6) bekezdés a) pontja szerinti formában a szerződés teljesítésének elmaradásával kapcsolatos igények biztosítékaként a szerződés hatálybalépésekor (továbbiakban: Teljesítési Biztosíték). A Teljesítési Biztosíték a 3.1. szerinti nettó Tervezési díj 5%-ának megfelelő összeg. A Teljesítési Biztosítéknek a szerződés elismert teljesítését követő 15 napig érvényben kell lennie. Tervező a teljesítési határidő hosszabbítása esetén vagy amennyiben Tervező a teljesítéssel késedelembe esik, köteles a Teljesítési Biztosíték érvényességének meghosszabbítására.

5.9. A bank vagy biztosító által vállalt garancia nyilatkozatnak feltétlen és visszavonhatatlan fizetésre vonatkozó kötelezettségvállalást kell tartalmaznia az alapjogviszony vizsgálata nélküli fizetési kötelezettségre az alábbi minimális tartalommal:

- pontos hivatkozás a közbeszerzési eljárásra,
- azt, hogy a biztosíték a Tervező szerződésben foglalt kötelezettségei teljesítésének elmaradásával kapcsolatos,
- a Megrendelő, mint Kedvezményezett/Jogosult megjelölését,
- a vállalt fizetési összeget,
- a biztosíték érvényességi idejét,

- nyilatkozatot, hogy a biztosíték feltétel nélküli és visszavonhatatlan,
- nyilatkozatot, mely szerint a Kedvezményezett első igénybejelentésére a Kedvezményezettnek anélkül, hogy a követelés alapját vagy indokát bizonyítania kelljen, kifogás és vita nélkül, a vállalt fizetési összeghatáráig bármilyen összeget, vagy összegeket kifizessenek.

A biztosítási szerződés alapján kiállított – készfizető kezességvállalást tartalmazó – kötelezvénynek – a biztosíték jellegéből adódó lehetőség szerint – ugyancsak tartalmaznia kell a fenti adatokat.

## 6. Tervező jogai, kötelezettségei

6.1. Tervező köteles a szerződés tárgyát képező munkákat a magyar és európai uniós szabványoknak, irányelveknek, műszaki, a hatósági és a közműszolgáltatói előírásoknak megfelelően az elfogadott minőségbiztosítási rendszerben előírtak szerint elvégezni, a kialakult szakmai és a korszerű műszaki követelmények és gyakorlat alapján, a mindenkor tudomására jutó megrendelői érdekek érvényesítése, valamint a környezettudatosság elveinek figyelembevételével, a megoldás módját speciálisan szabályozó előírásoknak megfelelően, hiánytalanul és hibátlan minőségben. Ezekon felül Tervező köteles betartani az érvényes magyar építés- és egészségügyi, tűzrendészeti, környezet- és munkavédelmi, munkajogi előírásokat is.

6.2. Tervező szavatolja, hogy az elkészítendő tervezői dokumentumok és a tervek eredeti szellemi termékei, annak felhasználási jogával rendelkeznek. Ha a Tervező a munkavégzés során másnak a jogi oltalomban részesített szellemi alkotását használja fel, köteles beszerezni a harmadik személy engedélyét, hozzájárulását. Tervező a számla ellenértékének Tervező részére történő megfizetése esetén hozzájárul, hogy szellemi termékét a Megrendelő megbízásából eljáró harmadik személy jogdíj fizetése nélkül továbbtervezze, átdolgozza, azt (térbeli és időbeli) korlátozás nélkül felhasználja, illetve Megrendelő a szellemi terméket harmadik személynek átadhassa.

6.3. Tervező köteles a munkavégzését olyan gondossággal megszervezni, hogy minden esetlegesen felmerülő akadály időben megszüntethető legyen. Köteles ennek érdekében ezen akadályokra időben felhívni a Megrendelő figyelmét.

6.4. Tervező kijelenti és szavatol azért, hogy a Szerződés tárgyát képező munka a tevékenységi körébe tartozik, továbbá az annak elvégzéséhez szükséges tapasztalattal, szakértelemmel és szakértőkkel, továbbá műszaki-technikai háttérrel rendelkezik, illetve a teljesítés során folyamatosan rendelkezni fog. Tervező kijelenti, hogy szerepel az ELMŰ minősített tervezői listáján, illetve azon szereplő szakértőt alkalmaz a szerződés teljesítése során, továbbá, hogy minden – a tervezési munka teljesítéséhez szükséges – szakág vonatkozásában az építésüggyel összefüggő szakmagyakorlási tevékenységekről szóló 266/2013. (VII. 11.) Korm. rendelet hatálya alá tartozó tervezővel, szakértővel rendelkezik, aki(k)nek a tevékenységéért felelősséget vállal. A tervezői munka során Tervezőnek kifejezetten és folyamatosan figyelemmel kell lennie az egyes szakági tervek maximális összhangjára. Tervező feladata a szakági tervek összehangolása és figyelembe vétele a tervezések során, illetve az egyéb szükséges munkarészekben. A leadott tervek nem tartalmazhatnak sem műszaki, sem tartalmi eltérést.

6.5. Tervező kifejezetten vállalja, hogy a közbeszerzési eljárásban az ajánlatában bemutatott **Pendli Gábor tervező szakember** a szerződés teljesítésében részt vesz, mint alvállalkozó. Tervező kijelenti továbbá, hogy a szerződés teljesítésébe bevonni kívánt fenti szakember eljárást megindító felhívásban meghatározott szakmai többlet tapasztalata **27 hónap**.<sup>2</sup>

6.6. Tervező alvállalkozót kizárólag a Kbt. 138. §-a alkalmazásával vehet igénybe. Tervező a szerződés megkötésének időpontjában, majd - a később bevont alvállalkozók tekintetében - a szerződés teljesítésének időtartama alatt köteles előzetesen a Megrendelőnek valamennyi olyan alvállalkozót bejelenteni, amely részt vesz a szerződés teljesítésében, és – ha a megelőző közbeszerzési eljárásban az adott vállalkozót még nem nevezte meg – a bejelentéssel együtt nyilatkozni vagy az érintett alvállalkozó nyilatkozatát benyújtani arról is, hogy az általa igénybe venni kívánt alvállalkozó nem áll a megelőző közbeszerzési eljárásban előírt kizáró okok hatálya alatt. Tervező a teljesítésbe csak a szükséges engedéllyel és jogosultsággal rendelkező

<sup>2</sup> A szakember szakmai többlet tapasztalata értékelési szempont, így a hónap a nyertes ajánlat alapján, a szerződéskötéskor töltendő ki, amely minimum 0, maximum 60 hónap.

alvállalkozót vonhat be. Tervező köteles a teljesítésbe bevonni az alkalmasság igazolásához bemutatott szakembereket.

6.7. Tervező a Kbt. 138. § (2) bekezdésére tekintettel az alkalmasságának igazolásában részt vett szervezetet a Kbt. 65. § (9) bekezdésében foglalt esetekben és módon köteles igénybe venni, valamint köteles a teljesítésbe bevonni az alkalmasság igazolásához bemutatott szakembereket. E szervezetek vagy szakemberek bevonása akkor maradhat el, vagy helyettük akkor vonható be más (ideértve az átalakulás, egyesülés, szétválás útján történt jogutódlás eseteit is), ha Tervező e szervezet vagy szakember nélkül vagy a helyette bevont új szervezettel vagy szakemberrel is megfelel azoknak az alkalmassági követelményeknek, amelyeknek Tervező a közbeszerzési eljárásban az adott szervezettel vagy szakemberrel együtt felelt meg.

6.8. Felek tudomásul veszik, hogy a jelen Szerződés – a Kbt. 44. § szerinti esetleges korlátozásokkal – nyilvános, tartalma közérdekű adatnak minősül, így kiadása harmadik személy részére nem tagadható meg.

Tervező tudomásul veszi, hogy Megrendelő a Kbt. 43. § (1) bekezdésének megfelelően – többek között – a Szerződést a szerződés esetleges módosításait és a Szerződés teljesítésének adatait köteles a Közbeszerzési Hatóság által működtetett nyilvános elektronikus szerződéstárban (CoRe) közzétenni.

6.9. Tervező kijelenti, hogy

- nem fizet, illetve számol el a Szerződés teljesítésével összefüggésben olyan költségeket, melyek a Kbt. 62. § (1) bekezdés k) pontja szerinti feltételeknek nem megfelelő társaság tekintetében merülnek fel, és melyek Tervező adóköteles jövedelmének csökkentésére alkalmasak;
- a Szerződés teljesítésének teljes időtartama alatt tulajdonosi szerkezetét Megrendelő számára megismerhetővé teszi és a Kbt. 143. § (3) bekezdés szerinti ügyletekről Megrendelőt haladéktalanul írásban értesíti.

6.10. Tervező tudomásul veszi, hogy jelen Szerződés teljesítése során tűrni köteles a Megrendelő tárgyban illetékes belső szervezeti egysége (Üzemeltetési Főosztály) részéről szükségesnek tartott, továbbá a vonatkozó hatályos jogszabályokban meghatározott ellenőrzési feladatok elvégzését.

6.11. Tervező a tervezéshez szükséges helyszíni munkavégzés során köteles betartani a hatályos építés- és egészségügyi, tűzrendészeti, illetve környezet- és munkavédelmi előírásokat. Tervező a munkavégzés során köteles a meglévő létesítmények, burkolatok, berendezések, harmadik személyek vagyontárgyai állagmegóvásáról kiemelt figyelemmel gondoskodni. Tervező az általa okozott károkért teljes körű kártérítési felelősséggel tartozik Megrendelőnek. Tervező a teljesítés során az épületben működő hivatal működőképességében semmiféle zavart nem okozhat.

6.12. Tervező az engedélyezési eljárásokban a mindenkor érvényben lévő előírások és jogszabályok – különös tekintettel az építésügyi és építésfelügyeleti hatósági eljárásokról és ellenőrzésekről, valamint az építésügyi hatósági szolgáltatásról szóló 312/2012. (XI. 8.) Korm. rendelet, továbbá a kulturális örökség védelmével kapcsolatos szabályokról szóló 68/2018. (IV. 9.) Korm. rendelet szerint köteles eljárni, a villamos elosztóhálózati tervezését kizárólag az ELMŰ minősített tervezői listán szereplő tervezővel végeztetheti. Tervező az engedélyezési eljárásokban történő teljes körű közreműködésének ellenértékét a tervezési díj magában foglalja. Tervező tudomásul veszi, hogy amennyiben bármely engedélyezési eljárás a Tervező érdekkörében felmerülő okból megghiúsul, Megrendelő minden, ezzel összefüggésben felmerülő kárának megfizetését követelheti Tervezőtől.

6.12. Tervező köteles a hatósági és szakhatósági megkeresésekben, hiánypótlásokban és tényállás tisztázásokban foglalt határidőknek eleget tenni, a szükséges válaszokat e határidőkön belül is a lehető legrövidebb időn belül a hatóságnak, szakhatóságnak megadni.

6.13. Az engedélyezési dokumentáció ELMŰ részére engedélyezésre történő benyújtásának 2.2. a) pont szerinti határidejét 10 nappal megelőzően - az engedélyezésre történő benyújtás előtt, a dokumentációk megrendelői jóváhagyásra történő benyújtásával egyidőben, a dokumentáció részeként - Tervezőnek Megrendelő felé írásban igazolnia kell, hogy a terveket az ELMŰvel előzetesen véleményeztette, és a benyújtáshoz megszerezte azokra az előzetes jóváhagyást.

6.14. Az örökségvédelmi engedélyezési dokumentáció Engedélyező Hatóság részére engedélyezésre történő benyújtásátmegelőzően, a dokumentációk megrendelői jóváhagyásra történő benyújtásával egyidőben, a dokumentáció részeként- Tervezőnek Megrendelő felé írásban igazolnia kell, hogy a műszaki dokumentációt az engedélyező Hatósággal előzetesen véleményeztette, és a benyújtáshoz megszerezte arra az előzetes jóváhagyást.

## **7. Megrendelő jogai, kötelezettségei**

- 7.1. Megrendelő köteles mindazon birtokában lévő tény, információt vagy dokumentumot megfelelő időben Tervező rendelkezésére bocsátani, melyek a Szerződés megfelelő teljesítéséhez szükségesek.
- 7.2. Megrendelő a Szerződés teljesítése során a Tervezőnek utasítást adhat. Megrendelő utasításai nem terjedhetnek ki a munka megszervezésére, és nem tehetik a teljesítést terhesebbé. Ha a Megrendelő célszerűtlen vagy szakszerűtlen utasítást ad, a Tervező köteles őt erre figyelmeztetni.
- 7.3. Megrendelő jogosult a tervezési munkát figyelemmel kíséreni, Tervező pedig igényelheti, hogy Megrendelő a konzultációkon vegyen részt.
- 7.4. Megrendelő adatszolgáltatási késedelme a Tervező egyidejű késedelmét kizárja.
- 7.5. Megrendelő köteles Tervező szerződésszerű teljesítését elfogadni, továbbá a tervezési díjat a Szerződésben foglaltak szerint Tervező részére megfizetni.
- 7.6. Megrendelő kijelölt képviselője a Tervező szerződés szerűen teljesített szolgáltatását jogosult és köteles átvenni, átvizsgálni, esetleges észrevételeit megtenni, a Szerződés 7.5. pontja szerinti egyszeri 15 napos határidővel a hibák kijavítását és a hiányok pótlását kérni, a szerződésszerű teljesítést igazolni.

## **8. Biztosítás**

- 8.1. Tervező köteles a Szerződés hatályáig érvényes, teljes körű, 10.000.000 Ft éves, valamint legalább 1.500.000 Ft káreseményenkénti kártérítési limitre szóló tervezési felelősségbiztosítást kötni, az ezzel kapcsolatos kötvényt legkésőbb a Szerződés aláírásáig, mint a szerződés 3. mellékletét Megrendelőnek átadni és a szerződés hatálya alatt folyamatosan fenntartani.

## **9. Együttműködés, képviselet**

- 9.1. Felek a jelen szerződés teljesítésével kapcsolatos nyilatkozataikat írásban – lehetőség szerint elektronikus levél útján – közlik egymással. Különösen érvényesül ez a kötelezettség a Tervező által készített javaslatok, megbízói döntést igénylő kérdések, azok szakmai előkészítése, valamint a tájékoztatási kötelezettség körében. A másik Fél részére elektronikus úton megküldött dokumentum vagy értesítés az elektronikus levelezőrendszer szerinti kézbesítési jelzésben (ennek hiányában a címzett által küldött visszaigazolásban) foglaltak szerint tekintendő átvettnek. Amennyiben az elektronikus út bármely oknál fogva nem alkalmazható, a dokumentumot faxon kell megküldeni a másik Fél részére, mely esetben a faxüzenethez csatolt visszaigazoló szelvény szerinti eredményes küldéskor tekintendő átvettnek a dokumentum.
- 9.2. Amennyiben a döntés, intézkedés halaszthatatlan voltára, személyes jelenlétre vagy valamely más fontos körülményre tekintettel az írásbeli kommunikáció nem lehetséges, vagy nem célszerű, vagy nem gazdaságos, a Felek jegyzőkönyvezett szóbeli közlése is hatályos. A szóbeli közlés tárgyát a szerződés teljesítésére vonatkozó, valamint a jogosultságokat és kötelezettségeket lényegesen érintő esetben írásban is haladéktalanul rögzíteni kell.
- 9.3. Postai úton való kapcsolattartásra csak kivételes esetben kerülhet sor, ebben az esetben a dokumentumot tértivevényes postai küldeményként kell feladni, mely a tértivevényen szereplő átvételi időpontban válik kézbesítetté.
- 9.4. Felek a Szerződés teljesítése során kötelesek folyamatosan együttműködni. Ennek során minden olyan akadályról vagy körülményről, amely a Szerződés teljesítésére lényeges kihatással lehet, kötelesek

egymást haladéktalanul értesíteni. Amennyiben a Szerződés teljesítése során a Tervező oldalán olyan körülmény áll elő, amely a szerződésszerű teljesítést akadályozza, a Tervező erről a Megrendelőt haladéktalanul írásban értesíti, megjelölve a teljesítés várható időpontját és a késedelem okát. Az értesítés elmulasztásából eredő kárért Tervező a felelős.

9.5. A Szerződés során a kapcsolattartásra jogosult személyek:

Megrendelő részéről:

Teljes jogkörrel rendelkező képviselője

Név: Zsolnai József

Cím: 1052 Budapest, Városház utca 9-11. Üzemeltetési Főosztály

Telefon/e-mail: +36 1 327-1015, zsolnaji@budapest.hu

A Megrendelő kapcsolattartó munkatársai:

Név: Képesi Gábor

Cím: 1052 Budapest, Városház utca 9-11.

Telefon: + 36-1-327-1111

Tervező részéről:

Teljes jogkörrel rendelkező képviselője

Név: Rajkai Ferenc

Cím: 1146 Budapest, Hungária krt. 140-144.

Telefon: +36 1 471-5101

Tervező részéről kapcsolattartó:

Név: Juhászné Petridisz Nikolett

Cím: 1146 Budapest, Hungária krt. 140-144.

Telefon: +36 1 471-5101

Műszaki ellenőr részéről:

Név: Kiss András

Cím: 1053 Budapest, Curia u. 3.

Telefon: +36 20 961-0383

Szerződő felek kötelesek egymást haladéktalanul értesíteni, amennyiben a kapcsolattartók személyében, illetve adataiban bármilyen változás következne be. A kapcsolattartók személyében, illetve adataiban bekövetkező változásokról szóló egyoldalú értesítések Szerződő felek megállapodása alapján nem minősülnek szerződésmódosításnak, az erről szóló egyoldalú írásbeli értesítés kézhezvételével azt Szerződő felek a másik fél által elfogadottnak tekintik.

## 10. A Szerződés módosítása

10.1. Jelen szerződés módosítása csak a Kbt. 141. §-ában foglaltak szerint, a Kbt. 37. § (1) bekezdésben előírt közzétételi kötelezettség figyelembe vételével, a szerződés aláírására jogosultak által, írásban lehetséges.



## 11. A Szerződés felmondása, megszüntetése

11.1. Jelen Szerződés megszűnik mindkét Fél általi teljesítéssel.

11.2. Súlyos szerződésszegés esetén a vétlen Fél a másik Félhez intézett írásbeli nyilatkozatával a Szerződéstől azonnali hatállyal elállhat vagy felmondhatja azt. A szerződés Tervező súlyos szerződésszegése miatti, Megrendelő általi felmondási idő közbeiktatása nélküli felmondása esetén Tervező nem tarthat igényt kárainak megtérítésére.

11.3. Szerződő Felek súlyos szerződésszegésnek tekintik különösen, de nem kizárólagosan, ha

- a) a 5.3. és a 5.4. pont szerinti késedelmi kötbér mértéke eléri a maximumot,
- b) Tervező alapos ok nélkül megtagadja a teljesítést, vagy a Megrendelő által adott utasítások végrehajtását,
- c) Tervező fizetéképtelenné válik, felszámolási, végelszámolási vagy kényszertörésre irányuló eljárás indul vele szemben,
- d) ha Tervezővel gazdasági társaság vezetőjével, képviselőjével, vagy a Szerződés teljesítésében résztvevő alkalmazottjával szemben jogerős elmarasztaló határozatot hoznak szakmai tevékenységét érintő szabálysértés vagy bűncselekmény miatt;
- e) Megrendelő a szerződésszerű teljesítés ellenére nem igazolja a teljesítést, vagy azt indokolás nélkül megtagadja;
- f) Megrendelő a fizetési kötelezettségének a Tervező erre vonatkozó írásbeli felszólítása ellenére, az abban rögzített legfeljebb 30 napos határidőben sem tesz eleget.

11.4. Felek mentesülnek a szerződésszegés következményei alól, amennyiben a szerződésszerű teljesítést rajtuk kívül álló, előre nem látható, elháríthatatlan esemény, cselekmény fizikailag vagy más módon gátolja (a továbbiakban: vis maior). A Felek ilyen vis maior eseménynek tekintik különösen:

- a természeti katasztrófák: földrengés, tűzvész, járvány, aszály, fagykár, árvíz, szélvihar, villámcsapás stb.,
- bizonyos politikai-társadalmi események: mint például háború, forradalom, felkelés, szabotázs, közlekedési útvonal (repülőtér) lezárása
- meghatározott állami intézkedések: behozatali-kiviteli tilalmak, devizakorlátozások, embargó, bojkott és hasonló
- súlyos üzemzavarok, valamint a szerződésszerű teljesítést lehetetlenné tevő radikális piaci változások (mint drasztikus árrobbanás, a fizetés pénznemének rendkívüli meggyengülése stb.).

Felek nem tekintik a Tervező ellenőrzési körén kívül lévő oknak a Tervező, vagy az általa bevont gazdasági szereplők – így különösen az altervezők – saját üzemi rendjének szervezési vagy egyéb zavarát, az előbbiektől alkalmazottainak magatartását, a piaci beszerzési nehézségeket.

11.5. A vis maiorra hivatkozó Felet terheli annak bizonyítása, hogy a vis maior eseménynek a szerződésszerű teljesítésre kiható következményét az adott helyzetben elvárható gondosság tanúsítása esetén sem – vagy csak aránytalan áldozat árán – lehetett volna elhárítani.

11.6. Megrendelő a Kbt. 143. § (1) bekezdésében foglalt esetekben a Szerződést felmondhatja vagy a Szerződéstől elállhat. A Kbt. 143. § (2) bekezdésében foglaltak megvalósulása esetén Megrendelő köteles a Szerződést felmondani, vagy – a Ptk.-ban foglaltak szerint – attól elállni.

11.7. A Kbt. 143. § (3) bekezdése alapján, a Megrendelő jogosult és egyben köteles a Szerződést felmondani - ha szükséges olyan határidővel, amely lehetővé teszi, hogy Tervező a feladata ellátásáról gondoskodni tudjon – ha

a) a Tervezőben, mint nyertes ajánlattevőben közvetetten vagy közvetlenül 25 %-ot meghaladó tulajdoni részesedést szerez valamely olyan jogi személy vagy személyes joga szerint jogképes szervezet, amely tekintetében fennáll a 62. § (1) bekezdés k) pont kb) alpontjában meghatározott feltétel;

b) a Tervező közvetetten vagy közvetlenül 25 %-ot meghaladó tulajdoni részesedést szerez valamely olyan jogi személyben vagy személyes joga szerint jogképes szervezetben, amely tekintetében fennáll a 62. § (1) bekezdés k) pont kb) alpontjában meghatározott feltétel.

## 12. Egyéb rendelkezések

12.1. Felek a felmerülő vitás kérdéseket elsősorban a peres út mellőzésével közvetlen tárgyalások útján kísérelik meg rendezni.

12.2. Tervező tudomásul veszi, hogy Megrendelő az államháztartásról szóló 2011. évi CXCV. törvény és a Kbt. 43. §-a alapján a Szerződés adatait, illetve a Szerződést nyilvánosságra hozza. Tervező tudomásul veszi, hogy Megrendelő az információs önrendelkezési jogról és információszabadságról szóló 2011. évi CXII. tv. (a továbbiakban: Infotv.) alapján helyi önkormányzati közfeladatot ellátó szervnek minősül, s mint ilyen, a kezelésében lévő és tevékenységére vonatkozó vagy közfeladatának ellátásával összefüggésben keletkezett, a személyes adat fogalma alá nem eső, bármilyen módon vagy formában rögzített információ vagy ismeret, függetlenül kezelésének módjától, önálló vagy gyűjteményes jellegétől, közérdekű adatnak minősül. Fentiekre tekintettel Tervező hozzájárul jelen Szerződés és esetleges módosításának az Infotv. 1. sz. melléklete III. Gazdálkodási adatok cím alatti 4. pontjában említett adatok nyilvánossá tételéhez.

12.3. Felek kötelezik magukat, hogy a Szerződésben meghatározott feladataik ellátása során tudomásukra jutó, a másik fél és az azzal közvetlen kapcsolatban álló partnerszervezetek üzletvitelére és működésére, üzlet- és piacpolitikájára, üzletkörére, a Szerződésre vonatkozó információt, tény, adatot, dokumentumot, megoldást, amelyek harmadik fél részére történő átadása az érintett félre nézve közvetlenül vagy közvetve hátránnyal jár vagy járhat – időbeli korlátozás nélkül – bizalmasan, üzleti titokként kezelik, és azokat kizárólag a Szerződés keretein belül használják fel. Felek ezen kötelezettségük megszegése esetén teljes kártérítési felelősséggel tartoznak.

12.4. Tervező a Szerződés aláírásával kijelenti, hogy:

- átvette a szerződés tárgyát képező munka elvégzéséhez szükséges dokumentumokat, és ezek a birtokában vannak,
- elolvasta és megértette ezek tartalmát,
- megkapott minden általa igényelt magyarázatot,
- a Szerződés követelményei szerint vállalja a munkák elvégzését,
- a Szerződésből eredő kötelezettségeit szerződészerűen teljesíteni tudja.

12.5. Tervező külön is kifejezetten kötelezettséget vállal arra, hogy a Szerződést vagy bármely, a teljesítés során vagy azzal összefüggésben tudomására jutott információt a Megrendelő előzetes, írásbeli jóváhagyása nélkül nem közli harmadik felekkel, ideértve különösen, de nem kizárólagosan a sajtót, médiát, bármely más hírközlő, kommunikációs szervezetet, személyt stb. A Tervező bármilyen közlése előtt köteles a közlést teljes terjedelmében, formájában és tartalmában írásban közölni a Megrendelővel és a kommunikáció tilalmára vonatkozó kötelezettségének a Megrendelő írásbeli jóváhagyásáig eleget tenni. Megrendelő jogosult a közléshez való hozzájárulását indoklás nélkül is megtagadni. A Tervező jelen pont szerinti kötelezettségének megszegése súlyos szerződésszegésnek minősül. Tervezőt a jelen pont szerinti kötelezettség a Szerződés teljes időtartama alatt, illetve a Szerződés bármely okból történő megszűnése esetén a jogviszony utolsó napjától számított meghatározatlan ideig terheli.

12.6. Az államháztartásról szóló 2011. évi CXCV. törvény 41. § (6) bekezdésében foglaltakra figyelemmel és a nemzeti vagyonról szóló 2011. évi CXCVI. törvény 3. § (1) bekezdés 1. pont b) alpontja alapján Tervező nyilatkozik, hogy átlátható szervezetnek minősül, továbbá tudomásul veszi, hogy az államháztartásról 2011. évi CXCV. törvény 41. § (6) bekezdése alapján kifizetés nem teljesíthető átlátható szervezetnek nem minősülő szervezet részére.

12.7. Amennyiben a Szerződés bármelyik rendelkezése érvénytelenné válna, úgy a Szerződés többi része továbbra is hatályos és érvényes marad. Ebben az esetben a Feleknek olyan megállapodásra kell jutniuk, amely leginkább megfelel az érvénytelenné vált rendelkezés eredeti céljának.

12.8. A Szerződésben nem szabályozott kérdések vonatkozásában a hatályos jogszabályi rendelkezések, különösen a Ptk. és a Kbt., valamint az ajánlati felhívásban, dokumentációban meghatározott rendelkezések az irányadók.

12.9. A Szerződést és annak mellékleteit a Felek, mint akaratukkal mindenben megegyezőt 6 eredeti magyar nyelvű példányban jóváhagyólag írták alá, melyből 5 példány a Megrendelőt, 1 példány a Tervezőt illeti meg.

Budapest, 2019 augusztus 22.



*[Signature]*  
**Megrendelő**  
**Budapest Főváros**  
**Főpolgármesteri Hivatal**

képviseli Sárádi Kálmánné dr. főjegyző megbízásából:  
Zsolnai József  
főosztályvezető  
Üzemeltetési Főosztály

Budapest, 2019 augusztus 22.

*[Signature]*

**Tervező**  
**Hungaroproject Mérnökiroda Kft**  
Rajkai Ferenc Vilmos  
ügyvezető



**HUNGAROPROJECT MÉRNÖKIRODA KFT. (HPM Kft.)**  
Székhely: 1016 Budapest, Naphegy utca 38.  
☒ / Iroda: 1146 Bp., Hungária krt. 140-144.  
Bankszámlaszám: 11705008-20455756  
Adószám: 10699883-2-41

A pénzügyi ellenjegyzést végezte:

Budapest, 2019 augusztus 26

*[Signature]*  
Nágel Ilona  
aljegyző

Mellékletek:

1. Felolvasólap
2. Műszaki leírás
3. Tervezői felelősségbiztosítás meglétét igazoló dokumentum másolata
4. Szakmai jogosultságokat igazoló dokumentumok

Szignálta: *[Signature]* 08.16  
dr. Káré Anett  
Jogi és közbeszerzési referens  
Főjegyzői Iroda Közbeszerzési Referatúra

*[Handwritten marks]*

*[Handwritten date: 2019.08.22.]*



Hungaroproject Mérnökiroda Kft., 1016 Budapest, Naphegy U. 38. 4. em. 2.

gazdasági szereplő nevében nyilatkozom, hogy

- a szervezet nem áll a Kbt.  
62. § (1) bekezdés g)-k), m) és q)  
szerinti kizáró okok hatálya alatt.

GTF Tervező és Fővállalkozó Kft, 1131 Budapest, Rokolya Utca 1-13

gazdasági szereplő nevében nyilatkozom, hogy

- a szervezet nem áll a Kbt.  
62. § (1) bekezdés g)-k), m) és q)  
szerinti kizáró okok hatálya alatt.

## Nyilatkozat folyamatban levő változásbejegyzési eljárásról

### Nyilatkozat

#### folyamatban levő változásbejegyzési eljárásról

Nyilatkozom, hogy Hungaroproject Mérnökiroda Kft., 1016 Budapest, Naphegy U. 38. 4. em. 2. szervezet vonatkozásában

a cégnyilvánosságról, a bírósági cégeljárásról és a végelszámolásról szóló 2006. évi V. tv. (Ct.) szerinti:

- változásbejegyzési eljárás van folyamatban.  
 nincs változásbejegyzési eljárás folyamatban.  
 Nyilatkozat megerősítése

Nyilatkozom, hogy GTF Tervező és Fővállalkozó Kft, 1131 Budapest, Rokolya Utca 1-13 szervezet vonatkozásában

a cégnyilvánosságról, a bírósági cégeljárásról és a végelszámolásról szóló 2006. évi V. tv. (Ct.) szerinti:

- változásbejegyzési eljárás van folyamatban.  
 nincs változásbejegyzési eljárás folyamatban.  
 Nyilatkozat megerősítése

## Nyilatkozat összeállító

### Egyéb nyilatkozatok

## Felolvasólap

### Ajánlattevő adatai

Hivatalos neve Hungaroproject Mérnökiroda Kft.  
Székhely irányítószám 1016  
Város Budapest  
Naphegy U. 38. 4. em. 2.

EKR000086682019/5744



## Műszaki leírás

### **„Városháza Régi Trafóház épületben lévő ELMŰ 10 kV-os kapcsolóállomás áthelyezésének tervezése, engedélyeztetése”**

tárgyú közbeszerzési eljáráshoz

#### I. A FELADAT TÁRGYA

A Városháza ingatlantömb területén önálló épületet alkotó Régi Trafóház épületben lévő 10 kV-os kapcsolóállomás áthelyezésének megtervezése és a kivitelezéshez szükséges engedélyek beszerzése.

#### II. ELŐZMÉNY

A Régi Trafóház épület átalakítása miatt vált szükségessé a jelenlegi pinceszinti kapcsolótér megszüntetése, a helyiség felszabadítása, valamint az Ajánlatkérő tulajdonában lévő ingatlan területén lévő, és a közterületről bekötő földkábelek megszüntetése. A Régi Trafóház épület – külön közbeszerzési eljárás alapján végrehajtott átalakítást követő – működtetéséhez a meglévőnél nagyobb energiaigényre van szükség, ezért az áthelyezés miatt a Tulajdonos Fővárosi Önkormányzat az ELMŰ-ÉMÁSZ Energiaszolgáltató Zrt.-t (a továbbiakban: szolgáltató) előzetesen megkereste. A szolgáltató tájékoztatása alapján a többletenergia a kapcsolótér áthelyezésével egyidőben, egy új kapcsolóhelyiség kialakításával, a meglévő trafóállomásról biztosítható. A 10 kV-os kapcsoló létesítmény megvalósítása, tervezése és kivitelezése a Tulajdonos Önkormányzat feladata.

A beruházási feladat a 496/2016. (XII. 28.) Korm. rendelet a kulturális örökség védelmével kapcsolatos szabályokról jogszabály 22. pontja alapján Örökségvédelmi engedély köteles tevékenység.

#### III. ÁLTALÁNOS TÁJÉKOZTATÁS AZ ÉPÜLETRŐL,

##### ***Elhelyezkedés, szomszédos ingatlanok***

A Városháza ingatlan együttes Budapest történelmi belvárosában, a Duna és a Károly körút, illetve a Kossuth Lajos utca és a Deák tér közötti térségben fekszik.

A Régi Trafóház a Városháza épületegyüttes ingatlan Károly körút felőli udvarán lévő önálló épület. A Régi Trafóház nem áll ugyan egyedi műemléki védelem alatt, viszont az ingatlan műemléki jelentőségű, világörökségi, kiemelten védett régészeti és általános régészeti védelem alatt áll.

A tervezési feladattal érintett, kapcsolódó közterület, a Gerlóczy utca az V. kerületi Önkormányzat kezelésében lévő közterület, a telken belül az ELMŰ szolgalmi vezetékjoggal rendelkezik a jelenlegi kapcsolóállomás kábeleivel kapcsolatában.

### ***Az épületek műszaki adatai***

A Régi Trafóház épület két szint magas, teljesen alápincézett. A jelenlegi kapcsolóállomás a pinceszinten helyezkedik el, az épület Károly körút felőli oldalán.

Az ELMŰ kizárólagos használati joggal rendelkezik 80m<sup>2</sup> alapterületű zárt helyiségre, amiben a 10kV-os (Budapest, V. Károly krt. 28-30., 22467/10-es sz. ELMŰ) kapcsoló állomás működik.

A 10 kV-os kapcsolótér megközelítése az épületen belülről a pinceszinten, illetve az épület Károly körút felőli homlokzata előtt leadó- és szerviz aknán keresztül is kialakított.

A földkábelek (7+1) a Gerlóczy utcáról a IV. számú kapualjon keresztül haladnak a kapcsolóállomáshoz. Az útburkolat beton aljazaton aszfalt és kockakő kialakítású.

A kapcsolóállomáson keresztül kap betáplálást a főépület Gerlóczy szárnya Fsz.-én, az un. V. számú személyi kapulajból nyíló 0,4 kV-s ELMŰ kapcsolótér.

A főépület műemléképület, helyrajzi száma: 24.357. A KÖI nyilvántartásában 15.487-es számon szerepel, a 191/2001. (X.18.) számú Kormány rendelet melléklete az épületet az I. védettségi kategóriába (MI) sorolja be.

Jelenleg a régi Trafóház épület használaton kívül áll.

#### Műemléki védettség:

Törzsszám: 15487

Azonosító: 25813

EOV koordináták: Y: 650582

X: 239088

Védési jogi aktusok: 1620-24/1951. VKM. rendelet, 22509/1958 ÉM 120344/1958. MM, 8/1998.(III.27.) KTM-MKM. rend.

Státusz: Központi városház ex-lege műemléki környezet, műemléki jelentőségű terület.

#### Épület általános adatai:

Cím: Budapest V. ker. Károly krt.28-30. / Gerlóczy u. 4./

Helyrajzi szám: 24357

Beépítés módja: szabadon álló

Szintszám: pince + földszint + emelet+ tetőszint (2.emelet)

Védettség: nem áll egyedi védelem alatt

Területi védettség: műemléki jelentőségű területen (MJT) áll

Építés ideje: 1928

Az épület rendeltetése: Volt belvárosi áramátalakító alállomás, középület

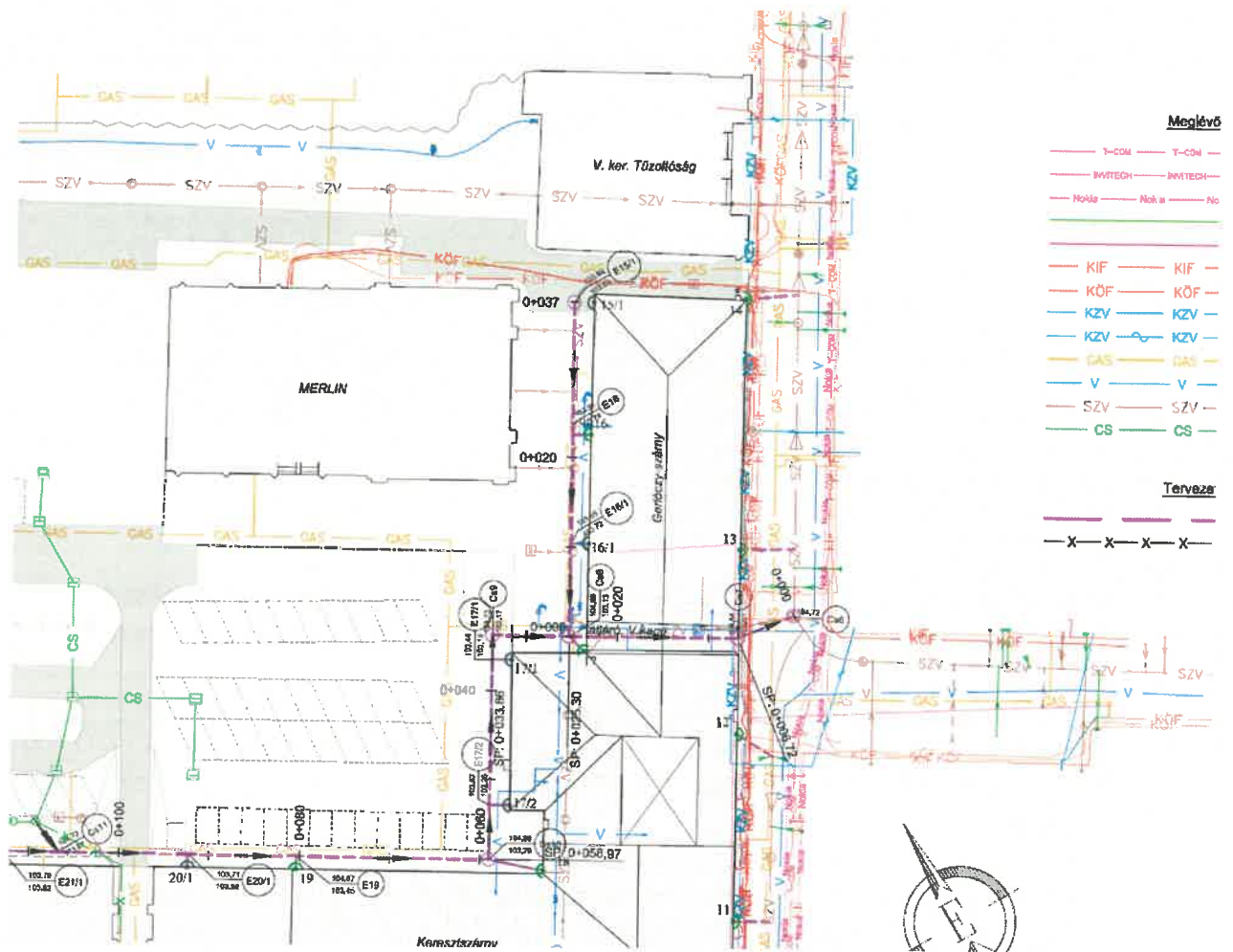
Tulajdonviszony: Fővárosi Önkormányzat

Közmű ellátottság: teljes

Az új kapcsolóberendezések a Gerlóczy u. 4. szám alatti ELMŰ használatú kapcsolótér helyiségben kerülnének elhelyezésre. A helyiség rendelkezik közvetlen utcafronti megközelítéssel, benne jelenleg is ELMŰ kapcsolóberendezések találhatók.

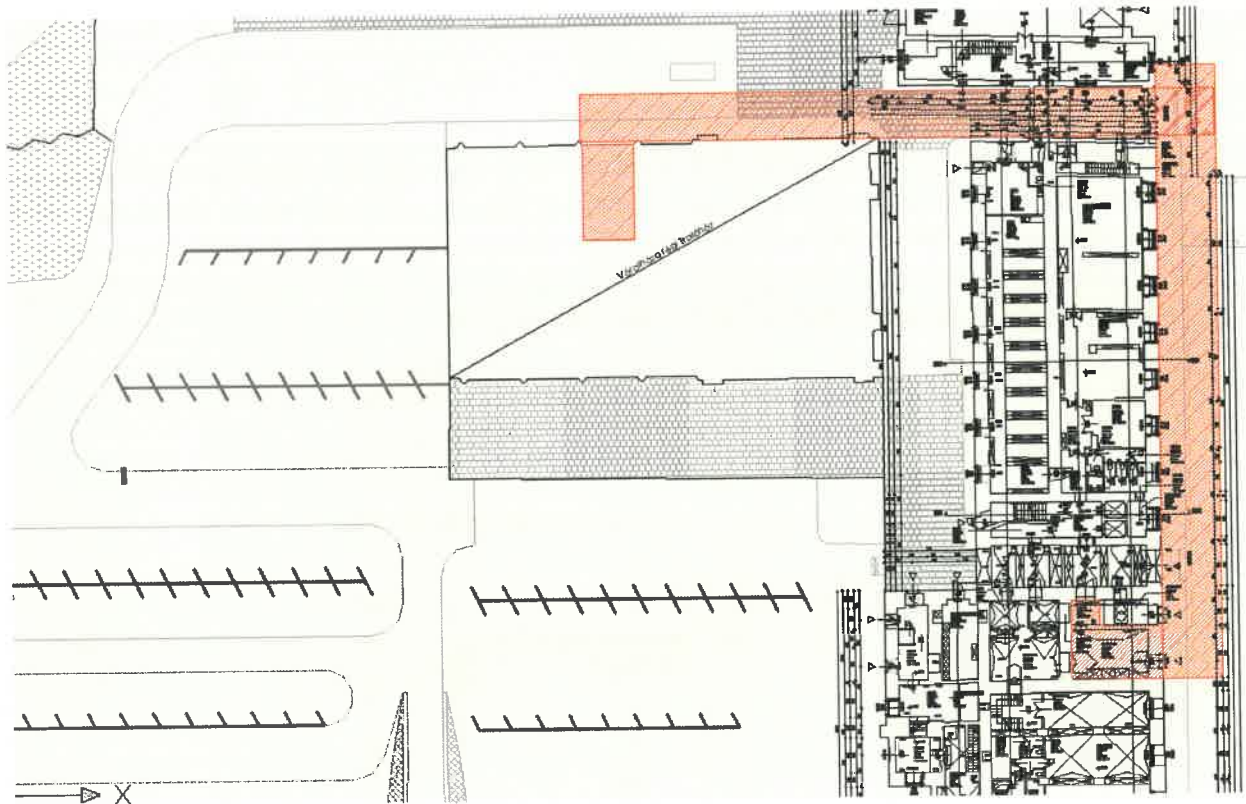
### Tervezési határok, tervezési terület

A tervezési terület kiterjed a jelenlegi kapcsolótérre, a meglévő kábelek nyomvonalára, továbbá az új (ELMŰ által használt kapcsolótér) helyiségre, valamint annak kialakítása miatt érintett kapcsolódó helyiségekre, a kábelek új nyomvonalára, és a létesítés miatt érintett közterületekre. A 0,4 kV-os kapcsolóállomás betáplálása vonatkozásában a hozzá tartozó kábelnyomvonal illetve kapcsolótér szintén tervezési terület.



Ábra megnevezése: Közműv. részlet





Ábra megnevezése: Tervezési terület

**Tervező feladata:**

1. Kapcsolóállomás áthelyezésének tervezése az ELMŰ HCSO/3307-1/2018 iktatószámú, 2018. július 23-án kelt tájékoztatóban foglalt követelmények szerint.
2. Kapcsolóállomás fogadását szolgáló helyiség a telepítésre kerülő kapcsolóberendezéseknek megfelelő átalakításának megtervezése az ELMŰ által meghatározott, és a vonatkozó szabályozási környezetnek megfelelő követelmények szerint.
3. A Kapcsolóállomás helyiség kialakítására vonatkozó műszaki dokumentációk egyeztetése ELMŰ-vel és Ajánlatkérővel, ELMŰ részére való benyújtása jóváhagyásra, az ELMŰ jóváhagyás megszerzése.
4. Kapcsolóállomás áthelyezésének megtervezése (figyelembe véve az ELMŰ Hálózati Kft. által kiadott HCSO/3307-1/2018 iktatószámú tájékoztatót):
  - az új helyiségben középvezettségű berendezések elhelyezésének tervezése
  - az új helyiségig középvezettségű (10 kV-os) kábelnyomvonalak tervezése
  - meglévő kábelnyomvonal bontási tervének elkészítése és ELMŰ jóváhagyás megszerzése
  - Az átépítés időtartamára kialakítandó, az üzemvitel folyamatosságát biztosító ideiglenes megoldások kidolgozása, az ideiglenes állapot megtervezése, a kiváltás technológiai ütemtervének kidolgozása.

- ELMŰ illetékeseivel kapcsolattartás, egyeztetések lefolytatása, már kiadott MGT-k szükség szerinti felülvizsgálata,
  - létesítési és vezetékjogi kiviteli tervek elkészítése, áramszolgáltatói jóváhagyások beszerzése,
  - az ideiglenes állapotra vonatkozóan: létesítési és organizációs tervek készítése, azok jóváhagyatása,
  - vezetékjogi-, használati jogi és bontási engedélyezési eljárás terveinek elkészítése,
  - tervezéshez, engedélyezéshez szükséges közműadatok beszerzése, közműegyeztetések elvégzése, földhivatali- és szakhatósági ügyintézés, alaptérkép készítése, változási vázrajzok elkészítése,
  - engedélyezési dokumentációk összeállítása, leadása az ELMŰ részére, engedélyezési eljárásban való közreműködés,
  - a területileg illetékes hatóságokkal, illetve útkezelővel előzetesen egyeztetett és jóváhagyott forgalomtechnikai terv készítése a kivitelezési munkákhoz.
5. Kapcsolóállomás áthelyezéséhez szükséges és az Ajánlatkérő felelősségi körébe tartozó engedélyek beszerzése
  6. A kapcsolóállomás helyiség átalakítására vonatkozó Örökségvédelmi engedélyezési műszaki dokumentáció készítése, a dokumentáció illetékes hatóság részére történő benyújtása, a jogerős örökségvédelmi engedély megszerzése.
  7. Kivitelezési terv- és Tender műszaki dokumentáció készítése, mely tartalmazza a megvalósításra vonatkozó árazott és árazatlan tételes tervezői költségvetési kiírást, valamint a kivitelezés organizációs peremfeltételeit.

***Elkészítendő dokumentációk:***

1. Helyiség kialakítására vonatkozó műszaki dokumentáció az ELMŰ által meghatározott a jóváhagyáshoz előírt szakmai, és formai tartalommal, illetve a hiánypótlásoknak történő megfelelés, kiegészítés.
2. Kapcsolóállomás áthelyezésére vonatkozó műszaki dokumentáció, a hatósági, a szolgáltatói, valamint a vonatkozó jogszabályi előírások szerinti tartalommal.
3. Örökségvédelmi engedélyezési dokumentáció a vonatkozó jogszabályban meghatározott tartalommal
4. Kivitelezési terv- és Tender műszaki dokumentáció, árazott és árazatlan költségvetési kiírás, ütemezés, organizációs terv.

Valamennyi dokumentációt minden esetben az engedélyezésekhez, jóváhagyásokhoz szükséges előírt darabszámon felül, nyomtatott 2-2 példányban és digitális formában elektronikus adathordozón 2 példányban (CD, DVD vagy pendrive) kell elkészíteni.

A szöveges munkarészeket Word .doc, a számszaki táblázatos anyagokat Excel .xls formátumú, a rajzi munkarészeket ArchiCad 21 programmal közvetlenül kompatibilis.



pla/.pln/.dxf/.dwg és .pdf, az árazott- és árazatlan költségvetéseket Terc Vip (ÖN) programmal, .slo8/ és .xls (Excel) formátumú fájlban kell elkészíteni.

A műszaki terveket Ajánlatkérő által rendelkezésre bocsátott műszaki dokumentációk tartalmi és formai rendszeréhez igazodóan, azokkal kompatibilis rajztechnikai eszközökkel és módon (jelölési rendszer, fólia struktúra, ábrázolási/feldolgozási mód) szükséges elkészíteni, az ajánlatkérői műszaki adatbázis integritására, valamint a szakma dokumentálási szabályaira figyelemmel.

A dokumentációt tartalmi egységenként (ajánlatkérővel egyeztetett módon) egységes .pdf formátumú fájlokban is szükséges elkészíteni.

Az örökségvédelmi engedélyezési dokumentációt a vonatkozó jogszabályokban meghatározott módon kell összeállítani és az elektronikus rendszerbe feltölteni.

Az örökségvédelmi engedélyt a tulajdonos - Budapest Főváros Önkormányzata- nevében és meghatalmazása birtokában a Tervező (Nyertes ajánlattevő), az engedélyezésre benyújtásra kerülő dokumentáció előzetes tulajdonosi jóváhagyását követően, a tulajdonos írásbeli hozzájáruló nyilatkozatával nyújthatja be az illetékes engedélyező hatóság, Budapest Főváros Kormányhivatala számára.

A dokumentációknak tartalmaznia kell a hatályos jogszabályokban előírt tartalmat, illetve mindazokat a lényeges dokumentumokat, melyek a tervezés során keletkeznek (egyeztetési jegyzőkönyvek, emlékeztetők, tulajdonosi/megrendelői döntések stb.).



### **Környezetvédelmi szempontok**

Tervezőnek a tervezés során figyelemmel kell lennie a környezetvédelmi műszaki szabványokra, különös tekintettel az alkalmazott anyagok, kivitelezési technológiákra, hulladékkezelésre.

Tervezőnek szolgáltatás nyújtása során törekednie kell a káros környezeti hatások minimalizálására különösen a szolgáltatáshoz felhasznált termékek/anyagok, a szolgáltatásban alkalmazott eljárások (kapcsolattartás, dokumentálás, stb. módja, eszköze), valamint a szolgáltatás során felhasznált energia, keletkezett hulladék kezelése tekintetében.

## **IV. EGYÉB, AZ AJÁNLATTÉTÉLT BEFOLYÁSOLÓ KÖRÜLMÉNYEK**

Ajánlatkérő a közbeszerzési eljárás ajánlattételi szakaszában helyszíni bejárást tart, az ELMŰ által használt tervezési területekre való bejutást a közműszolgáltatóval egyeztetve biztosítja, melyen valamennyi Gazdasági Szereplőnek lehetősége van részt venni, a helyszínt és a körülményeket alaposan megismerni, az ajánlati ár képzésében minden olyan körülményt és műszaki tényezőt figyelembe venni, amelyet az ajánlatkérő dokumentáció esetlegesen nem nevesít, de annak szükségessége indokolt, és a feladat megvalósításához elengedhetetlenül szükséges.

Ajánlattevő feladata az irányadó mennyiségek ellenőrzését, pontosítását az Ajánlatkérő által adatszolgáltatásként átadott dokumentumok adatai és a helyszíni bejárást tapasztalatai alapján elvégezni.

A tervezési munkákhoz szükséges előzetes feltárások meghatározása, elvégzése a feladat részét képezi, az ajánlati ár képzésébe beszámolandó. Az ajánlati árnak a szerződés alapján teljesítendő valamennyi feladat ellenértékét tartalmaznia kell.

Tervező feladata a munkája során az Ajánlatkérői érdekekre tekintettel, a gazdaságossági szempontok figyelembe vétele, a költségkímélő megoldások tervezése.

Tervező feladata az engedélyezési, jóváhagyási eljárásokhoz szükséges előzetes hatósági, szakhatósági, szolgáltatói egyeztetések lefolytatása, dokumentálása, az előzetes hozzájárulások-, valamint az engedélyek-, jóváhagyások megszerzése.

Ajánlatkérő a helyszíni feltárásokkal, felmérésekkel és a tervezéssel érintett saját használatában lévő területekre a bejutást előzetes egyeztetés alapján biztosítja.

Az ELMŰ használatában lévő tervezési területeken, a tervezéshez szükséges előzetes vizsgálatok elvégzéséhez a közmű szolgáltatóval való egyeztetés, engedély, illetve bejutás megszerzése Tervező feladata.

Ajánlatkérő a rendelkezésére álló műszaki dokumentációkat a tervezéshez az V. melléklet pontban felsoroltak szerint biztosítja. Minden egyéb, és a tervezési feladat végrehajtásához szükséges információ, adat, műszaki dokumentáció megszerzése nyertes ajánlattevő feladata.



## V. MELLÉKLETEK

A tervezési és szakértői munkákra vonatkozó ajánlattételhez, továbbá a konkrét tervezési munkák végzéséhez szükséges előzmények minél pontosabb megismeréshez, valamint a mennyiségi paraméterek tervezői ellenőrzéséhez a rendelkezésre álló, alábbi dokumentumokat bocsátja Ajánlattevő részére Ajánlatkérő, az alábbiak szerint.

### Szöveges dokumentációk:

- ELMŰ HCSO/3307-1/2018 iktatószámú, 2018. július 23-án kelt tájékoztatása
- 2018. szeptemberig történt ELMŰ egyeztetések jegyzőkönyvei

Szerződéskötéskor kerül átadásra nyertes ajánlattevő részére: ELMŰ Hálózati Kft. és Ajánlatkérő között létrejött megállapodás (TMÁ) – pdf.

### Műszaki dokumentációk, tervek:

- Városháza ingatlanra vonatkozó felmérési dokumentációk (2017. Global terv Kft., Vintocon Kft.)
- Műemlékvédelmi tudományos dokumentáció 2009. (Hild-Ybl alapítvány)
- Műemléki értékleltár (2018. Perfektum Kft.)

Budapest Főváros Kormányhivatala XIV. Kerületi Hivatala  
Budapest, XIV., Bosnyák tér 5. 1590 Budapest, Pf. 101

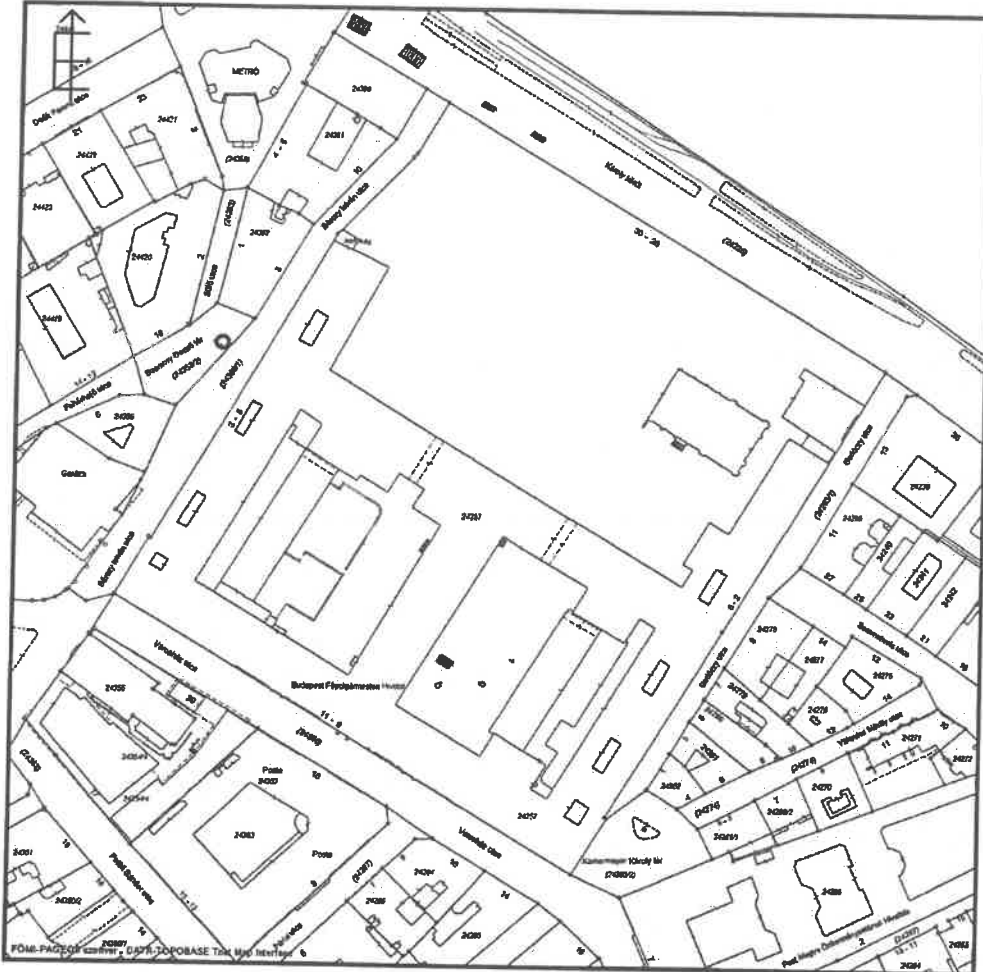
### Nem hiteles térképmásolat

2017.08.10 13:44:25

Helyrajzi szám: BUDAPEST V.KER. belterület 24357

Megrendelés szám: 833602/6/2017

Méretarány: 1 : 2000



*[Handwritten signature]*

## Szöveges dokumentációk

Part of  
innogy

Varga Judit

Főpolgármesteri Hivatal  
Üzemeltetési Főosztály

Budapest  
Városház utca 9-11. sz.  
1052

# elmű hálózat

BUDAPESTI	151215	112516
STANA	2018	JUL 27.
MÉRLEK	UAGCA	151215

### ELMŰ Hálózati Kft.

Hálózat csatlakozási osztály  
1132 Budapest, Váci út 72-74.  
Levelezési cím: 1393 Budapest 68. PL 511  
Hivalkozási szám:  
Iktatószám: HCSO/3307-1/2018  
Sepland azonosító: IF-3169  
Kapcsolattartó: Tóth Noémi  
Telefonszám: +36 1 238 1572  
Fax: +36 1 238 2815  
E-mail: [noemi.toth@elmu.hu](mailto:noemi.toth@elmu.hu)

**Tárgy:** Budapest, V. Károly krt. 28-30. szám alatti területen lévő 22467/10-es számú kapcsolóállomás áthelyezése – módosított tájékoztatás

Tisztelt Varga Judit!

Korábbi, HCSO/2754 -1/2017 iktatószámú tájékoztatónk ezúton érvényét veszíti.

A társaságunkhoz beérkezett megkeresés szerint a Károly krt. 28-30. sz., hrsz: 24357 hrsz. Merlin színház épületében lévő 22467/10-es kapcsolóállomást át kell helyezni az igénylő által biztosított helyre.

Az áthelyezés a 2018.07.02-án megtartott helyszíni bejáráson elhangzottaknak megfelelően a következő módon és feltételekkel lehetséges:

#### Műszaki tartalom:

- A régi, Merlin színház épületében lévő berendezéseket el kell bontani.
- A Merlin színház épületéből induló 10 kV-os kábeleket vissza kell bontani kb. 7x65 m hosszban a Gerlőczy utcáig.
- Az új kapcsolóberendezések a Gerlőczy u. 4. sz alatti ELMŰ használatú helyiségben kerülnek kialakításra. A helyiségben lévő 10 kV-os kapcsolóberendezést el kell bontani, a helyiségben lévő 0,4 kV-os tokkort és a mellette lévő helyiségben lévő 630 kVA-es transzformátort le kell választani. A transzformátor az átépítés idejére változatlan helyen marad, kikapcsolt állapotban. A közép feszültségű helyiségben egy új 7 vonali cellás + sínbontós + transzformátor leágazásos kapcsolóberendezést kell kialakítani.
- A 10 kV-os kábeleket a Gerlőczy utca 6 és a Gerlőczy utca 4 szám előtt toldani kell, illetve be kell forgatni azokat az új kapcsolóberendezésbe. Érintett kábelek: ERZS/Pilvax, ERZS/Petőfi, ERZS/Rókus, CSAR/Türr, ERZS/Kossuth, MARK/Fórum.
- A jelenlegi 22151/10-es állomást megtápláló ERZS/Ország jelű kábelt vissza kell bontani a Gerlőczy utcáig és az épület előtt közterületen egyenesbe kötni.

ELMŰ Hálózati Kft.  
1132 Budapest, Váci út 72-74  
Bejegyzett: Fővárosi Törvényszék Cégbírósága  
Cégjegyzékszám: 01-09-874142



\*1000075031997\*

B<sub>2</sub>



# elmű hálózat

## Bontandó berendezések:

- 10 kV-os földkábel: kb. 7x65 m
- 22467/10-es kapcsolóállomás berendezései
- 22151/10-es állomás 10 kV-os kapcsolóberendezései

## Létesítendő kábel nyomvonalhossz:

- 10 kV-os földkábel: összesen kb. 80 m
- 10 kV-os kapcsolóállomás berendezései

## Ideiglenes állapot:

Mivel az átalakítások a 22151/10-es transzformátorállomás középfeszültségű kapcsoló helyiségében történnek, az állomást az átépítés idejére ki kell helyezni egy ideiglenes állomásba az épület elé. Az állomás 10 kV-os és 0,4 kV-os kábeleit át kell forgatni az ideiglenes állomásba, majd a 0,4 kV-os kábeleket vissza kell forgatni a középfeszültségű kapcsoló helyiségében meglévő kisfeszültségű toksorba.

- az ideiglenes kitélepítésnél a kábelek rövidülnek (bontandó: kb. 2x5 m 10 kV-os kábel és 8x5 m 0,4 kV-os kábel)
- az állomás visszatelepítésénél a 10 kV-os kábeleket az épület előtt egyenesbe kell kötni, a 0,4 kV-os kábeleket toldani kell kb. 5 m nyomvonalhosszban (kb. 8x5 m 0,4 kV-os kábel létesítés) – a hosszak az ideiglenes állomás végleges helyének függvényében változhatnak.
- az állomásról élő 2 db. rendszerhasználói fővezeték is át kell forgatni az ideiglenes állomásba

Az ideiglenes állapotra üzemeltetési megállapodást kell kötni, melyben rögzíteni kell, hogy az építési munkák befejeztével a trafóállomás a végleges kialakításnak megfelelően visszatelepítésre kerül a területre. Az alább megadott költségek nem tartalmazzák az ideiglenes kitélepítés költségét, csak a végállapotban ELMŰ részére átadandó berendezések költségeit.

A műszaki tartalom részleteinek pontosítása céljából a megbízott villamos kivitelezőnek az ELMŰ Hálózati Kft. helyileg illetékes területfelelősével szükséges felvenni a kapcsolatot (Kelemen Zoltán, tel: 238 2529, [zoltan.kelemen@elmu.hu](mailto:zoltan.kelemen@elmu.hu)).

## A beruházás becsült költségei:

tervezés, és engedélyeztetés költsége:	2 000 000,- Ft + ÁFA
kivitelezés költsége:	15 000 000,- Ft + ÁFA

A közcélú hálózatot az igénylőnek saját költségén kell megvalósítani, amely magába foglalja az engedélyezéssel, kártalanítással, bejegyeztetéssel, és megvalósítással kapcsolatos összes költséget. A megvalósított beruházást további üzemeltetésre térítésmentesen az ELMŰ Hálózati Kft. tulajdonába kell adni.

A beruházás kezdetekor, a tárgyi munka tervezésének megindítása előtt az átadás részletszabályait tartalmazó megállapodásban kívánjuk rögzíteni az elkészülő hálózat tulajdonba adásával kapcsolatos kérdéseket, feltételeket. Ameddig ez a megállapodás az Önök részéről nem kerül aláírásra, addig az időközben esetlegesen elkészült tervek nem lehet engedélyeztetni.



# elmű hálózat

A levelünk mellékleteként csatolt megvalósítási feltételekben foglalt elvárásoknak megfelelően lehet csak a kivitelezést lefolytatni.

A minősített tervezők és kivitelezők listáját megtalálják honlapunkon:  
<http://elmuhalozat.hu/#/partnereinknek/altalanos-szerzodesi-feltetelek>

A fent leírt munkák megvalósításához elengedhetetlenül szükséges a Szabályozási Terv szerint kialakított közút, vagy a közforgalom számára megnyitott magánút és az Önkormányzat hozzájárulása.

Felhívjuk szíves figyelmüket, hogy tapasztalatunk szerint a fent leírt munkák várható átfutási ideje a tervezési-, engedélyezési-, és kivitelezési munkákkal együtt kb. 10 hónap.

Tájékoztatjuk Önöket, hogy kabelfektetési munkák 0 fok fölött végezhetők.

Jelen tájékoztató levelünk műszaki tartalma és a gazdasági feltételek 3 hónapig érvényesek.

Amennyiben jelen levelünkben foglaltakat elfogadják, akkor a levelünk mellé csatolt elfogadó nyilatkozatot kérjük kitöltve és cégszerűen aláírva az ELMŰ Hálózati Kft. Hálózat csatlakozási osztály levélcímére: 1393. Budapesti, Pf. 511. visszaküldeni.

A tájékoztató alapján elkészítjük a szükséges megállapodást, melyet az Önök által megjelölt kapcsolattartó személy részére elektronikusan megküldünk.

Budapest, 2018. július 23.


Üdvözlettel,

ELMŰ Hálózati Kft.  
1132 Budapest Városliget 7a

  
Magyar Lajos  
osztályvezető

  
Tóth Noémi  
hálózat csatlakozási szakértő

2

Part of   
innogy

# elmű hálózat

## NYILATKOZAT

**Tárgy:** Budapest, V. Károly krt. 28-30. szám alatti területen lévő 22467/10-es számú kapcsolóállomás áthelyezésére vonatkozó IF-3169 számú műszaki-gazdasági tájékoztató elfogadása

A HCSO/3307 -1/2018 iktatószámú tájékoztató levélben foglaltakat elfogadom, kérem, hogy a kiváltásra vonatkozó szerződéstervezetet részemre megküldeni szíveskedjenek.

Szerződő fél (Átadó) adatai	
Átadó neve:	
Címe:	Irányítószám:
Születéskori neve:	
Születési helye, ideje:	
Anyja születéskori neve:	
Email cím:	Telefon:
Adószáma (Adóazonosító száma):	
Cégjegyzék száma:	
Statistikai azonosító száma:	
Számlavezető pénzügyintézet neve:	
Pénzügyintézet számlaszáma:	
Kapcsolattartó neve:	Beosztása:
Kapcsolattartó címe:	Telefon:
Kapcsolattartó email címe:	Fax:

Dátum:

-----  
igénybejelentő aláírása

Tisztelt Igénybejelentő! Kérjük ezt a mellékletet kitéve és aláírva a 06-1/238-2815 számú telefexra, vagy a(z) [noemi.toth@elmu.hu](mailto:noemi.toth@elmu.hu) email címre visszaküldeni szíveskedjen!

ELMŰ Hálózati Kft.  
1132 Budapest, Váci út 72-74  
Bejegyzette: Fővárosi Törvényszék Cégbírósága  
Cégjegyzékszám: 01-09-874142



# elmű hálózat

- az elkészült létesítmény átvétele, üzemeltetésre
3. A közcélú hálózatot a VET 119.§ (3) bekezdésének megfelelően külön térítés nélkül átveszi és azt üzemelteti.
  4. A számviteli törvényeknek és a vonatkozó szabványoknak, előírásoknak megfelelő dokumentációk átvétele.

ELMŰ feladata a 382/2007. (XII.23.) Korm. rendeletben írt üzemeltetési engedélyezési eljárás lefolytatása.

32



# elmű hálózat

## Megvalósítási feltételek

### Az Átadó feladatai

#### 1. Költségviselés:

Az Átadó vállalja, hogy a megvalósítandó közcélú hálózatot a jelen feltételekben megadottak alapján, a villamos energiáról szóló 2007. LXXXVI. törvény (VET) 119.§ (3) bekezdése értelmében a saját költségén valósítja meg (ideértve az engedélyezéssel, bejegyzéssel járó -, és megvalósítással kapcsolatos összes költséget). Felek rögzítik továbbá, hogy a létesülő, a korábbi hálózati eszköz helyébe lépő hálózati eszköz a VET 119.§ (3) bekezdésének megfelelően marad az ELMŰ tulajdonában lévő közcélú hálózat része, ezért annak elkészülte után az Átadó az ELMŰ részére átadja azt. Az Átadó által kötött vállalkozási szerződés alapján a vállalkozó vállalási ára tartalmazza a közmű áthelyezésével, átalakításával járó költségeket.

#### 2. Igénybevételi megállapodás megkötése

A VET. 123.§ (3a) bekezdése alapján az Átadó közreműködik a közcélú hálózatra és ennek közterületet érintő biztonsági övezetének területére vonatkozó igénybevételi megállapodások ELMŰ-vel történő megkötésében.

#### 3. Tervezés:

A beruházás kiviteli tervdokumentációját az ELMŰ Hálózati Kft.-nél minősített tervezővel kell elkészíttetni, a szükséges engedélyeket be kell szerezni. A tervezőnek az eljárása során a minősítésben megfogalmazott követelményeknek megfelelően kell eljárnia.

Az átadásra kerülő elosztó hálózat tekintetében a tervezés és a kivitelezés során az ELMŰ Hálózati Kft.-nél a standard anyaglistában nyilvántartott anyagokat kell alkalmazni.

Az ELMŰ Hálózati Kft. kizárólag az előírásoknak megfelelő, minősítési eljárás alapján alkalmas minősítéssel rendelkező beszállítókat és termékeket fogad el. A beépítendő termékek műszaki előírásait a vonatkozó hálózati terméksztenderdek tartalmazzák, melyek a DSO által rendelkezésre bocsátott hálózati sztenderd nyilvántartó rendszerben érhetők el, a minősített tervezők, kivitelezők részére a hozzáférés biztosított.

#### 4. Engedélyeztetés:

Az Átadó a kivitelezés megkezdése előtt a jogerős engedélyekkel rendelkező kiviteli tervdokumentációt az ELMŰ részére 4 példányban átadja.

Hálózatot létesíteni csak jogerős engedély alapján lehet. Ennek megszerzése érdekében a törvényi előírás szerinti engedélyezési dokumentációkat az Átadó - plusz egy példányt - elkészíttet és az engedély megkérése érdekében a hálózati engedélyesként szereplő ELMŰ képviselőjének átadja.

A vezetékjogi engedélyezési eljárásra a törvény a Hatóság részére 2 hónapot biztosít.

Az engedélyezés költségeit és kockázatát az Átadó viseli a tervezővel vagy a vállalkozóval kötött szerződése alapján.

#### 5. Kivitelezés:

A kivitelezést kizárólag az ELMŰ Hálózati Kft. által minősített kivitelezővel lehet megvalósítani, aki köteles a minősítésben megfogalmazott követelményeknek megfelelő eljárása.

ELMŰ Hálózati Kft.  
1132 Budapest, Váci út 72-74.  
Bejegyzés: Fővárosi Törvényszék Cégbírósága  
Cégjegyzékszám: 01-09-874142

Az Átadó és a kivitelező között megkötött vállalkozási szerződés útján a kivitelezés megkezdéséhez szükséges engedélyeket, bejelentéseket, megállapodásokat, kártalanításokat megszerzi, elvégzi. Az Átadó a kivitelezővel megkötött vállalkozási szerződés útján gondoskodik arról, hogy a kivitelezés a Megállapodás szerint befejezésre kerüljön, és az előírás szerinti megvalósulási dokumentáció átadására kerüljön az ELMŰ részére.

Az Átadó - a kivitelező között megkötött vállalkozási szerződés útján - többek között:

- A kiváltással érintett munkaterület átadás-átvételre meghívja az ELMŰ műszaki minőségi ellenőrt.
- A feszültségmentes munkaterület biztosítását a kivitelezőnek a munkavégzés előtt minimum 60 nappal kell megkérnie.
- ELMŰ részére biztosítja a folyamatos műszaki minőségi ellenőrzés lehetőségét.
- Az üzembe helyezéshez szükséges eljárások lefolytatásáról gondoskodik (munkavédelmi szemle, műszaki átadás-átvétel).
- Gondoskodik róla, hogy a műszaki átadás – átvételi eljárás a villamosenergia-ipari építésügyi hatósági engedélyezési eljárásokról szóló 382/2007. (XII.23.) Korm. rendeletben írt üzemeltetési engedélyezési eljárás lefolytatásához szükséges dokumentumok a tervező és a kivitelező részéről átadásra kerüljenek.
- Gondoskodik a Megállapodás elválaszthatatlan részét képező 1. számú mellékletként szereplő Átadás-átvételi Jegyzőkönyvvel az elkészült közcélú hálózat átadás-átvételének lebonyolításáról.
- Gondoskodik arról, hogy az ELMŰ képviselője az építési naplóba bejegyzést tehessen.

#### 6. Jótállás:

Az Átadó a kivitelezővel megkötött vállalkozási szerződés útján gondoskodik arról, hogy az átadott berendezések, illetve bármely részük mentesek minden felismerhető és rejtett hibától, így különösen a tervezés és a kivitelezés hiányosságai miatti hibáktól, beleértve a felhasználít alapanyagoknak a megrendelés teljesítéséhez elengedhetetlenül szükséges tulajdonságainak nem megfeleléseiből, a szerelési, gyártási technológiai figyelem megsértéséből eredő hibákat is.

A Megállapodás elválaszthatatlan részét képező 2. számú melléklet szerint az Átadó az Átvevőre engedményezi a fent megjelölt vállalkozási szerződéséből fakadó, a létrehozott közmű létesítményhez fűződő jótállási jogosultságait, és erről a szerződött partnereit is köteles értesíteni.

#### ELMŰ feladata:

1. A vezetékjogi engedélyezési eljárás alá vont munka, illetve használati jog alapítás esetében, valamint a műszaki átadás – átvételt követő üzemeltetési engedélyezési eljárás esetében, mint engedélyes az átadott – törvényi előírásokban rögzített módon elkészített – engedélyezési dokumentációt, ellenőrzi, és megküldi az engedélyező hatóságnak.
2. Az eljárások lefolytatása során a szükséges mértékben részt vesz:
  - tervjóváhagyás
  - részletes ütemterv jóváhagyása
  - hálózat tulajdonosi műszaki minőség ellenőrzés, kiviteli tervdokumentációban előírt mennyiségi és minőségi ellenőrzés
  - feszültségmentesítések, kikapcsolások előkészítése és végrehajtása
  - a kivitelezési munkák koordinálása a saját érdekeinek érvényesítéséhez szükséges mértékben
  - a kivitelezés során észlelt hibákról, és hiányosságokról az Átadó értesítése építési naplón keresztül

# ELMŰ minősített tervezői lista

A lista tartalmazza azon cégek listáját, amelyek az ELMŰ Hálózati Kft. által 2019. június 30-ig jogosultak az ELMŰ Hálózati Kft. által az ÉVÁSZ Hálózati Kft. területén elektromos hálózati terveket készíteni. A listában nem szereplő cégek, tervezők elektromos hálózati területen nem tevékenykednek.

Vállalkozás neve	Cím	Telefon	Fax	e-mail	Számítógépesített Tervezés	ELMŰ HÁLÓZATI MINŐSÍTÉS	Külső szervezet
Bios Vilamos Tervező Kft.	2122 Dunavarsány, Pf. 37.	2733-313, 20935-38-62	2733-313	tervezes@bios.hu	X	X	X
Devecz-Értékesítő Kft.	1133 Budapest, Vágó u. 5.	349-22-78	349-22-78	devecz@devecz-ertekezesi.hu	X	X	X
Élede-Vár Bt.	1025 Budapest, Szent István tér. 13.	284-09-47	282-03-82	devecz@devecz-ertekezesi.hu	X	X	X
Érték Kft.	1019 Budapest, Pf. 302.	373-03-72	365-46-28	devecz@devecz-ertekezesi.hu	X	X	X
ELCO Tech Kft.	2109 Csömör, Rózsavirág u. 12. B/2.	284-09-62	28-520-879	elco@elco.hu	X	X	X
Elek-Buda Zrt.	1037 Budapest, Károlyi út 76.	286-35-40	236-31-34	elek@elek.hu	X	X	X
Elektron Elektrom-PDV Kft.	2760 Nagytétény, Temető u. 2B.	286-33-22	29-443-227	elektron@elektron.hu	X	X	X
ETP Kft.	1137 Budapest, Rózsiga u. 1-3.	349-17-40	412-10-22	etp@etp.hu	X	X	X
ÉVÁSZ-Tervező Kft.	5310 Páljózsa, Kocsán u. 3/207.	56-05-071	56-05-071	evasz@evasz.hu	X	X	X
Erpados Kft.	2140 Budapest, Baross u. 165.	23-028-301, 306302-88-38	23-028-331, 23-028-332	erpados@erpados.hu	X	X	X
Érték Kft.	2112 Várpalota, Lévai u. 46.	56-89-200, 21. sz. lak. 107-108	28-558-138, 28334-892	ertek@ertek.hu	X	X	X
Érték-Tervező Kft.	1148 Budapest, Lengyel u. 15.	471-80-40, 678-89-89	47-89-45	ertek@ertek.hu	X	X	X
Érték-Tervező Kft.	2730 Alkaj, Farkas u. 2/3A.	53-87-487, 571-488	53-87-102	ertek@ertek.hu	X	X	X
Érték-Tervező Kft.	2112 Várpalota, Szent Erzsébet utca 33A.	28388-200	28395-200	ertek@ertek.hu	X	X	X
Érték-Tervező Kft.	3100 Szigonfalva, Vár u. 8/8.	36105-788	32-430-768	ertek@ertek.hu	X	X	X
Érték-Tervező Kft.	3600 Tatabánya, Ócsa út 76.	49105-019	49-910-019	ertek@ertek.hu	X	X	X
Érték-Tervező Kft.	2048 Tatabánya, Tiszai út 103., 3000 Gyöngyös, Csak u. 7.	23-52-400, 37-616-307	33-50-125, 37-616-309	ertek@ertek.hu	X	X	X
Érték-Tervező Kft.	2634 Tör. Pó út 157.	33-801-960	33-555-582	ertek@ertek.hu	X	X	X
Érték-Tervező Kft.	5661 Pécel, Pf. 13., 119 Budapest, Benczúr utca 27.	49-05-300	49-534-900	ertek@ertek.hu	X	X	X
Érték-Tervező Kft.	3400 Miskolc, Lőrinc út 6.	49-030-483	49-500-484	ertek@ertek.hu	X	X	X
Érték-Tervező Kft.	3030 Gyöngyös, Pf. 266.	23-74-84, 37-312-704	23-74-84, 37-312-704	ertek@ertek.hu	X	X	X
Érték-Tervező Kft.	1330 Budapest, Pf. 61.	27266-471	27266-471	ertek@ertek.hu	X	X	X
Érték-Tervező Kft.	1115 Budapest, Csókai u. 2-3.	203-86-86	204-66-26	ertek@ertek.hu	X	X	X
Érték-Tervező Kft.	4101 Békéscsaba, Károlyi u. 50.	64-80-776	64-80-776	ertek@ertek.hu	X	X	X
Érték-Tervező Kft.	1205 Budapest, Mátyás u. 7/2.	421-62-03, 28315-72-03	42-62-03	ertek@ertek.hu	X	X	X
Érték-Tervező Kft.	2481 Budaörs, Szűz K. út.	23-530-200, 30-878-16-86	23-530-201	ertek@ertek.hu	X	X	X
Érték-Tervező Kft.	6724 Sziget, Csizy u. 10.	60-85-987	60-85-987	ertek@ertek.hu	X	X	X
Érték-Tervező Kft.	4400 Hódmezővásárhely, Gócsary J. u. 15.	60-86-007	62-66-037	ertek@ertek.hu	X	X	X
Érték-Tervező Kft.	4100 Debrecen, Rigo u. 35-39.	53-93-426	52-933-426	ertek@ertek.hu	X	X	X
Érték-Tervező Kft.	4001 Debrecen, Pf. 285.	60-82-346	62-82-346	ertek@ertek.hu	X	X	X
Érték-Tervező Kft.	4031 Debrecen, Déri u. 103. 27.	60-810-582	62-810-582	ertek@ertek.hu	X	X	X
Érték-Tervező Kft.	4025 Debrecen, Pannai u. 16.	60-809-224	60-809-224	ertek@ertek.hu	X	X	X
Érték-Tervező Kft.	1038 Budapest, Kottász u. 25. 17/A.	269-64-06	269-64-06	ertek@ertek.hu	X	X	X

# ELMŰ minősített tervezői lista

A lista tartalmazza azon cégek névét tervezői adataival, akik 2019. június 31-ig jogosultak az ELMŰ Hálózati Új, illetve az ÉPÁSZ Hálózati Új, területén elosztóhálózati terveket készíteni. A listában nem szerepelnek cégek, tervezők, elosztóhálózati területen tervezési tevékenységet nem végzők.

Vállalkozás neve	Céginformáció	Hiroda címe	Telefonszám	Fax	e-mail	ELMŰ HÁLÓZATI TERÜLETEN		
						3. sz. szelvénytervezés-O	Közel	Tr. elosztás
AVIAT ERŐS ZRT	1117 Budapest, Budaihegyi út 95.	1117 Budapest, Budaihegyi út 95.	362-49-02, 362-47-00	362-47-72, 204-41-99	erof@erof.hu, laszlo.totony@erof.hu	X	X	X
DOVILTERV Kft.	3200 Gyöngyös, Szépi Gáspár u. 2.	3200 Gyöngyös, Szépi Gáspár u. 2.	37231-66, 25781-4370	37318-066	dombolandony@icloud.com	X	X	X
KOZAKERZT Kft	3518 Hírszó-övezet, Csépfőzvény u. 80.	3518 Hírszó-övezet, Csépfőzvény u. 80.	46402-452	46402-452	kozak@kozakert.hu	X	X	X
NEMZES Bt	3304 Eger, Mészáros u. 3.	3304 Eger, Mészáros u. 3.	(36) 421-101	(36) 421-101	karacsony@nemzes.com	X	X	X
LUPAZ Bt	2100-Gyöngyös, Kőrösi Csoma Sándor út 34.	2100-Gyöngyös, Kőrösi Csoma Sándor út 34.	30095-79-99	251418-348	zoltan.lupaz@lupaz.com	X	X	X
BAUVILLÁNY Bt	3300 Eger, Vajda Péter S. köz.	3300 Eger, Vajda Péter S. köz.	(36) 325-076	(36) 325-076	zoltan.lupaz@lupaz.com	X	X	X
STAV-TSCH Kft	2311 Sölykőteleptelep, Pf. 93.	2310 Sölykőteleptelep, Farkashegy u. 6.	24642-172	241389-196	stava@stava.hu	X	X	X
Zemleny és Tsa Bt	1016 Budapest, Törökmenyhelyi s.	1016 Budapest, Törökmenyhelyi s.	(7) 466-84-97	(7) 466-84-97	zemleny@zemleny.com	X	X	X
ELEKTROPLAN Bt	1609 Békéscsaba, Sölykőtelep utca 11.	1600 Békéscsaba, Dr. Benczy O. u. 10-12.	(66) 430-336	(66) 430-336	ep@elektroplan.hu	X	X	X
M-Energy Bt	2316 Tóbal, Árkád A. u. 91.	2316 Tóbal, Árkád A. u. 92.	24605-465	24425-465	menergy@energy.com	X	X	X
UNA-TERV Kft	2316 Tóbal, Árkád A. u. 63/B.	2316 Tóbal, Árkád A. u. 63/B.	30027-36-34	30027-36-34	menergy@energy.com	X	X	X
TROMOS E Bt	1047 Budapest, Pechovics u. 70.	1047 Budapest, Pechovics u. 70.	(1) 379-99-99	(1) 379-99-99	tramos@tramos.hu	X	X	X
VILUX Kft	1045 Budapest, Szabóvárosi út 10.	1045 Budapest, Szabóvárosi út 10.	966-22-51	275-10-99	vilux@vilux.hu	X	X	X
MÖRÉ Bt	2161 Feh. Rózsasz. út 14.	2161 Feh. Rózsasz. út 14.	27095-387	27095-357	morer@moere.com	X	X	X
FOMERT ZRT	1024 Budapest, Lovász u. 37.	1024 Budapest, Lovász u. 37.	345-96-00	345-96-80	formert@formert.hu	X	X	X
LADÓ Kft.	2243 Kőrös, Nagyhegyi út 19.	2243 Kőrös, Nagyhegyi út 19.	29629-110	29126-112	ladok@ladok.hu, wlaszka@ladok.hu	X	X	X
Thermodin Kft.	1300 Budapest, Pf. 253.	1020 Budapest, Lászlóvár u. 2.	430-09-69	280-23-22	thermodin@thermodin.com	X	X	X
JANOS Kft	1023 Budapest, Pechovics u. 13.	1023 Budapest, Pechovics u. 13.	356-37-91	356-37-91	janos@janos.hu	X	X	X
JUATERV ZRT	1537 Budapest, 114. Pf. 433421.	1117 Budapest, Dombóvár út 97-99.	371-40-20	256-78-16	juaterv@juaterv.hu	X	X	X
RAK-GIS Kft	1003 Sárospatak, Belső u. 64.	1003 Sárospatak, Belső u. 64.	64310-337	64310-317	rakgis@rakgis.hu	X	X	X
J. FUSZ Bt	1028 Budapest, Gombalásca 39.	1028 Budapest, Gombalásca 39.	274-70-31	274-70-31	jfusz@jfusz.com	X	X	X
GOMB-PROT Kft	1002 Budapest, Boga u. 62. V/1.	1007 Budapest, Boga u. 62.	309-06-04	309-06-04	gombprot@gombprot.hu	X	X	X
E-TERV Kft	1146 Budapest, Belső u. 8/B.	1007 Budapest, Boga u. 62.	06976-23-32	06976-23-32	eterv@eterv.com	X	X	X
Falvaz Kft	1119 Budapest, Fehérvári út 83. I. emelet.	1007 Budapest, Boga u. 62.	203-90-83	203-90-83	falvaz@falvaz.hu	X	X	X
Csombok Műhely magántervező	1215 Budapest, Ady Endre út 55. 9/2B.	1007 Budapest, Boga u. 62.	276-25-22	276-25-22	csombok@csombok.com	X	X	X
BDK Kft	1203 Budapest, Csépfőzvény út 3.	1007 Budapest, Boga u. 62.	208-41-10	215-43-23	bdk@bdk.hu	X	X	X
Maura & Póra Kft	4100 Bonyhád, Kocsy Z. u. 9.	1007 Budapest, Boga u. 62.	64602-715	64602-715	maura@maura.com	X	X	X
JNE-TEV Kft.	1143 Budapest, Fehérvári út 83.	1007 Budapest, Boga u. 62.	273-00-44	273-00-45	jne@jne.hu	X	X	X
Macsuga Zoltán egyéni vállalkozó	3700 Kazincbarcika, Fő u. 7. 3/3.	1007 Budapest, Boga u. 62.	46319-964	46319-964	macsuga.zoltan@macsuga.com	X	X	X
MOVA-S&B Bt.	4400 Nyíregyháza, Arpahegy út 2/B.	1007 Budapest, Boga u. 62.	42142-428	42142-428	moval@moval.com	X	X	X
CLABO Bt.	1048 Budapest, Eötvös út 14. 1/0.	1007 Budapest, Boga u. 62.	90595-1295	25789-801	clabo@clabo.hu	X	X	X
GT-VILL Kft.	9241 Jánoscsanak, Dr. Dacsi E. u. 22/B. 1. sz. 3.	1007 Budapest, Boga u. 62.	94702-003	94702-003	gtvill@gtvill.com	X	X	X
SWETO PHOTON Kft	3304 Eger, Mészáros u. 3.	1007 Budapest, Boga u. 62.	700311-20-49	700311-20-49	sweto@sweto.com	X	X	X

## ELMŰ minősített tervezői lista

A lista tartalmazza azon cégek névét, amelyek eddig, az ELMŰ Hálózati Kft. illetve az ÉVÁSZ Hálózati Kft. területén elektromos hálózati tervet készítettek. A listában nem szereplő cégek, tervezők elosztói jogkörökben tevékenykednek.

Vállalkozás neve	Postacím	Incoa címe	Telefon	Fax	e-mail	ELMŰ/ÉVÁSZ minősítés				
						Előzetes vizsgálat	TR	Kézikönyv	TV. ábrák	Készítés
Wab-Chm Zrt.	1202 Budapest, Szabóty u. 7/a.	ud.	420-60-03	420-60-03	monararas@gmail.com	X		X	X	X
Arandé Kft.	1151 Budapest, Lukács u. 3.	ud.	300-00-79	300-30-17	arand.alex@online.hu	X		X	X	X
ESZT Mérnök Kft.	8000 Székesfehérvár, Rózi u. 2/a.	ud.	20784-86-98	22786-949	info@primszekter.hu	X		X		
Polar Sándor 2 Kft.	8000 Vecserkény, Csörgődi u. 66.	ud.	76415-416	76415-416	post@polar2.hu, gaboc@polar2.hu	X		X	X	X
PÓRYR EROKOR ZRT.	1450 Budapest, Pt. 111.		485-36-67	485-36-70	gaboc.poryr@poryr.com	X		X	X	X
Rezedo Kft.	1125 Budapest, Gajgóc u. 26.	1125 Budapest, Gajgóc u. 26.	207040-36-07	10384-60-41	rezedo@rezedo.com	X		X	X	X
Novák Zoltán Egyéni Vállalkozó	3450 Tiszajváros, Csoke út 76	ud.	497610-019	497610-019	tervezes1@gmail.com	X		X	X	X
Zarka Zoltán Egyéni Vállalkozó	2600 Vár, Széna sor 20.	ud.	30687-8551	26784-982	Zarka.zoltan@icam.hu	X		X	X	X
Amperium Kft.	3655 Héricszabos, Asfy u. 21.	ud.	70273-30-12	46770-027	amperium@amperium167.hu	X		X	X	X
Sárvai Energia Kft.	7630 Pécs, Precsai utca 10.	ud.	72385-068	72385-067	info@sarvai.hu	X		X	X	X

## EMLÉKEZTETŐ

Tárgy: MERLIN – SZÍNHÁZ 11 KV-os ELMŰ kapcsoló-berendezés kiváltás

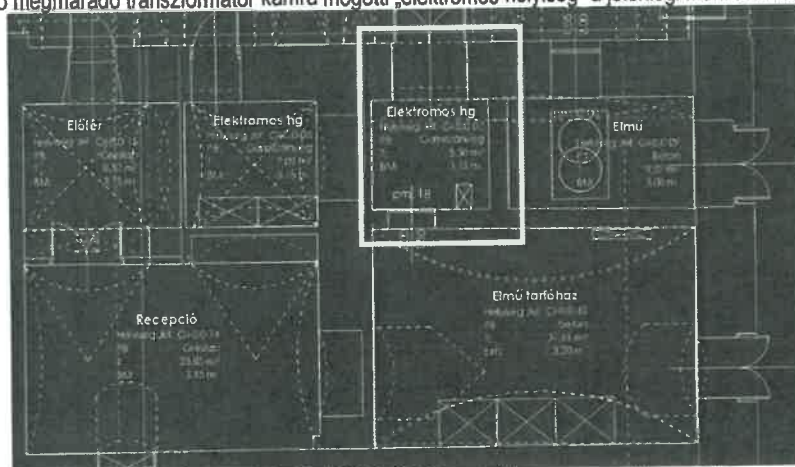
Jelen vannak a mellékelt jelenléti ív szerint

Dátum: 2018.07.02. 09:00 óra

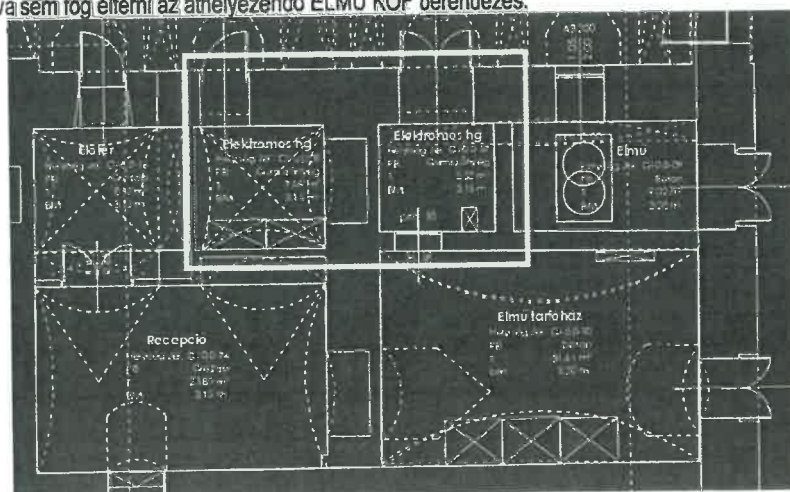
A jelenlevők összegezték a feladatot:

- a Merlin színház felújítása/átépítése miatt az épületben levő ELMŰ 11 kv-os (továbbiakban KÖF) kapcsoló-berendezésének helyet adó helyiséget a tulajdonos meg szeretné szüntetni
- a helyiségben levő KÖF kapcsoló-berendezésre az ELMŰ-nek az üzemvitelhez szüksége van, ezért áthelyezéséről kell gondoskodni
- az áthelyezéshez a tulajdonosnak területet kell biztosítania

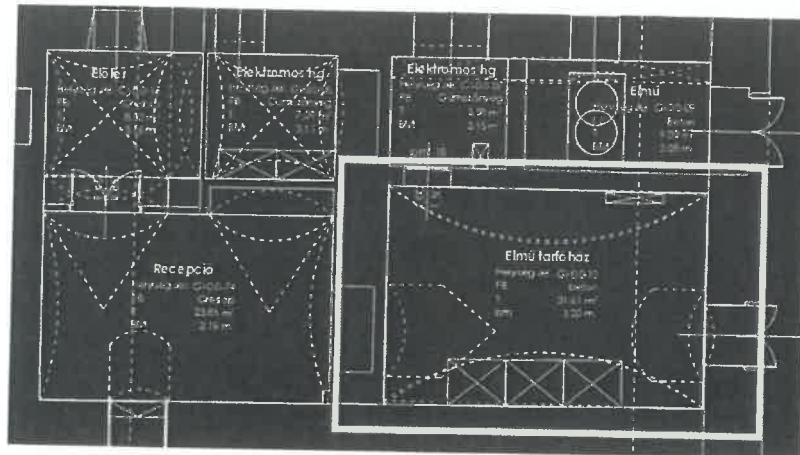
A bejárás során a lehetséges helyeket megnéztük és az alábbiakban állapotunk meg:  
A meglévő megmaradó transzformátor kamra mögötti „elektromos helyiség” a jelenlegi Merli színházi



kábelcsatlakozás és mérés helye. Ebben a helyiségben – még a szomszédos „elektromos helyiség”-el összenyitva sem fog eiférni az áthelyezendő ELMŰ KÖF berendezés.



A jelenlegi ELMŰ KÖF kapcsolótér átalakításával alkalmas lehet az áthelyezett KÖF kapcsoló-berendezés fogadására.



Az ELMŰ KÖF helyiségben új padlócsatorna és új utcai KÖF csatlakozás kiépítése szükséges. A tervező megvizsgálja, hogy az ELMŰ által fentiek alapján kiadandó TMÁ műszaki tartalom elfér-e (előzetes kalkuláció szerint igen)?

A Merlin színház kábelcsatlakozása – a megrendelő által kb 2 hét múlva megadandó végleges teljesítményre – a jelenlegi kábelfogadó és mérő helyen javasolt kialakítani (ELMŰ -nek és a felhasználóknak is kedvező megoldás).

Budapest, 2018.07.03.

Az emlékeztetőt összeállította:

Rajkai Ferenc  
épület villamossági tervező  
V-01-1119

*Handwritten signature*



**Biztosítási Kötvény**  
**Tervezők és Mérnökök**  
**Szakmai Felelősségbiztosítására**  
**Kötvényszám: 118 0000258**

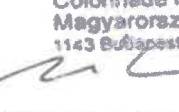

- 1. Szerződő:** Hungaroproject Mérnökiroda Kft.  
**2. Szerződő címe:** 1012 Budapest, Naphegy u. 38.  
**3. Biztosított:** Hungaroproject Mérnökiroda Kft.  
**4. Szakmai tevékenység:** Építészeti tervezés, mérnöki tevékenység, műszaki tanácsadás  
**5. Biztosítási időszak:** 2018. július 1. - 2019. június 30.  
**Biztosítás évfordulója:** július 1.  
**6. Biztosítás időtartama:** határozatlan  
**7. Kártérítési limit** 10.000.000,- Ft / kár és 20.000.000,- Ft / év  
**8. Önrészesedés:** 10% de min. 500.000,- Ft / kár  
**9. Visszamenőleges fedezet:** 2012. január 1.  
**10. Biztosítási díj:** 290.000,- Ft / év  
**Díjfizetés ütemezése:** Féléves díjfizetés  
**11. Területi hatály:** Európa  
**12. Függelék:** 2012. január 1-jét megelőző káreseményekért való felelősség kizárása

A felek jóváhagyólag elfogadták és tudomásul vették, hogy a szerződés értelmében a Biztosító nem kötelezhető olyan káresemények megtérítésére, amelyeket a Társaság, illetve a Biztosított Személyek által harmadik személyeknek a jelen biztosítási szerződés értelmében okozott károkért megfizetni tartozik, amennyiben ezen káreseményeket előidéző jogellenes és károkozó magatartás 2012.01.01. előtt valósult meg.

- 13. Biztosítási feltételek:** Colonnade Insurance S.A. Magyarországi Fióktelepe Tervezők és Mérnökök Szakmai Felelősségbiztosítás Biztosítási Feltételei 002-2017
- 14. Biztosító:** Colonnade Insurance S.A. Magyarországi Fióktelepe  
1143 Budapest, Stefánia út 51.  
Tel.: (36 1) 460 1400
- 15. Kárbejelentés:** vagyonkar@colonnade.hu

Budapest, 2018. május 23.

**COLONNADE**  
Colonnade Insurance S.A.  
Magyarországi Fióktelepe  
1143 Budapest, Stefánia út 51.

**Kovács Gábor**      **Alföldi Péter**  
fióktelep vezető      igazgató

**Colonnade Insurance S.A.**  
**Magyarországi Fióktelepe**







## Budapesti és Pest Megyei Mérnöki Kamara

Telefon: (1) 455-88-60

Cím: Budapest XI. kerület 1117 Kaposvár utca 5-7.

Honlap: <http://www.bpmk.hu>

Ügyszám: 01-254/2019

Ügyintéző neve: Csegezy Erzsébet

Tárgy: igazolás kiállítása a névjegyzék adataiból

### IGAZOLÁS

Név: **Pendli Gábor**

Lakcím: **2120 Dunakeszi Gizella út 71.**

Kamarai nyilvántartási szám: **(13-10355 / 13-61375)**

A tervező- és szakértő mérnökök, valamint építészek szakmai kamaráiról szóló 1996. évi LVIII. törvény 43. §-ban foglalt hatáskörömben eljárva igazolom, hogy Pendli Gábor a fenti nyilvántartási számon a Budapesti és Pest Megyei Mérnöki Kamara által vezetett névjegyzékben az alábbi adatokkal szerepel:

#### Szakmagyakorlási jogosultságok:

EN-HŐ - Hőenergetikai építmények tervezése

EN-ME - Megújuló energia építmények tervezése

EN-VI - Villamosenergetikai építmények tervezése

MV-ÉV - Építmények építményvillamossági munkáinak felelős műszaki vezetése

MV-TV - Távközlési építmények villamos-szerelési munkáinak felelős műszaki vezetése

MV-VI - Villamosvezetékek és berendezések építésének felelős műszaki vezetése

MV-VI-R - Villamosvezetékek és berendezések építésének felelős műszaki vezetése (részszakterület)

V - Építményvillamossági tervezés

Jelen igazolást az ügyfél kérelmére állítottam ki, a benne foglalt adatok megegyeznek az elektronikus névjegyzéknek a kiállítás napján hatályos állapotával.

Kelt: 2019. augusztus 9.



Dr. Ronkay Ferenc  
titkár

#### Kapják:

1. Pendli Gábor
2. Irattár

